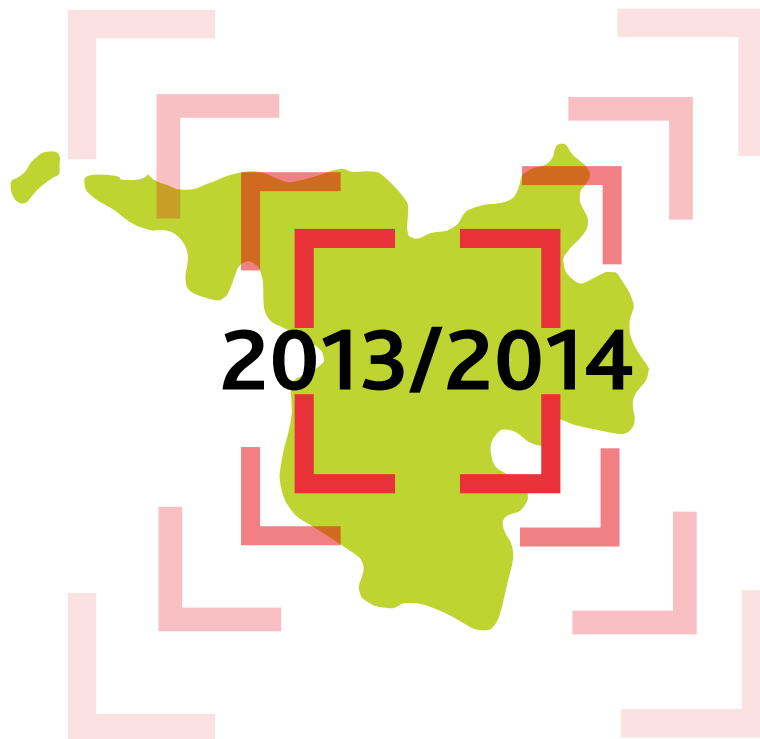


APERÇU
de la
Présidence rhénan-palatine
du Sommet
de la Grande Région
2013/2014



Impressum / Mentions légales

Herausgeber / Editeur

Staatskanzlei Rheinland-Pfalz

V.i.s.d.P.: Monika Fuhr

Redaktion / Rédaction

Sabine Kratz, Sarah Mauerer und Stefan Henn (ADD Trier)

Bilder / Photos

Staatskanzlei Rheinland-Pfalz

Aufsichts- und Dienstleistungsdirektion Trier

Ministerium für Umwelt, Landwirtschaft, Ernährung, Weinbau und Forsten

Ministerium für Soziales, Arbeit, Gesundheit und Demografie

Landesbetrieb Mobilität Rheinland-Pfalz

PIELmedia

CEPS/INSTEAD

L'essentiel

Dominik Ketz, Rheinland-Pfalz Tourismus GmbH

www.pfalzmuseum.de

Kulturraum Großregion

www.grrrrr.eu

www.gis-gr.eu

www.fairplaytour.de

BNE-Netzwerk

Viskon

Gestaltung / Design

Herbert Thum, www.viskon.de

Mot de la Ministre-Présidente de la Rhénanie-Palatinat Malu Dreyer	Page 4
Le marché du travail transfrontalier : première priorité de la Présidence rhéno-palatin de la Sommet	Page 6
La Grande Région, une région métropolitaine.....	Page 10
La Grande Région, une région de formation	Page 16
Éducation au développement durable	Page 19
Recherche et formation dans la Grande Région	Page 22
Transports et mobilité dans la Grande Région	Page 23
Énergie et environnement dans la Grande Région.....	Page 25
Faits et chiffres : statistiques dans la Grande Région.....	Page 31
Coopération policière dans la Grande Région	Page 33
Diversité culturelle dans la Grande Région	Page 35
Jeunesse dans la Grande Région	Page 41
Vivre dans la Grande Région	Page 43
Le sport dans la Grande Région	Page 45
Mise en réseau entre la Grande Région et la Conférence du Rhin supérieur	Page 47
La Rhénanie-Palatinat et la Grande Région à Bruxelles	Page 48



Chères lectrices, chers lecteurs,

Depuis de nombreuses années, la coopération transfrontalière au sein de la Grande Région tient une place importante dans la politique du gouvernement régional de la Rhénanie-Palatinat. Elle est par ailleurs d'une valeur inestimable pour l'intégration européenne. Durant cette période, des espaces de vie communs ont été créés. Ils présentent un caractère exemplaire pour une Europe unie.

En janvier 2013, notre Land a pris pour deux ans la présidence du 14^e Sommet de la Grande Région. La coopération avec nos partenaires se déroule depuis de nombreuses années avec succès, dans un climat de confiance. Cela vaut non seulement pour les activités au sein des différents groupes de travail de la Grande Région, mais également pour la coopération dans le cadre de nombreux projets et initiatives. La Présidence rhéno-palatine du Sommet a poursuivi l'action de ses prédécesseurs en approfondissant les thèmes. Mais elle a aussi défini ses propres priorités et engagé de nouveaux projets.

La Rhénanie-Palatinat a concentré ses activités sur les enjeux et les perspectives du marché du travail transfrontalier. Notre objectif était ici d'apporter des réponses aux changements qui s'observent sur le marché du travail, de couvrir les besoins de main-d'œuvre qualifiée de la Grande Région et de promouvoir l'emploi en particulier des jeunes, des femmes et des personnes d'un certain âge.

La question primordiale d'une politique énergétique durable a elle aussi acquis une nouvelle dimension sous la Présidence rhéno-palatine. Les représentants des régions se sont ainsi retrouvés en mars 2014 à Trèves à l'occasion du premier Sommet de l'énergie de la Grande Région.

Je me réjouis tout particulièrement que sous la Présidence rhéno-palatine, nous ayons mis en place le Secrétariat du Sommet de la Grande Région à la Maison de la Grande Région à Luxembourg. Les citoyennes et citoyens peuvent lui adresser leurs questions et il contribuera fortement à intensifier davantage encore la coopération déjà fructueuse avec d'autres acteurs et institutions grands-régionaux. À cela participera également une nouvelle Maison de la Grande Région que nous allons aménager avec des compétences élargies à Luxembourg.

Mon objectif a été dès le début de rapprocher la Grande Région de ses habitants. Je suis donc extrêmement heureuse que nous ayons organisé des manifestations ouvertes à la participation du public comme le Tour du Fair-Play de la Grande Région, la coupe de football des jeunes à l'occasion de la Coupe du monde de football, la Journée de la Grande Région, le Jugendforum Jeunesse et bien d'autres qui ont toutes rencontré un grand succès.

L'exercice de la Présidence du Sommet a représenté une mission et un défi importants que le gouvernement régional de la Rhénanie-Palatinat a volontiers acceptés. Grâce à des mesures et des projets concrets, nous avons pu créer une dynamique qui permettra de renforcer davantage encore l'unité au sein de la Grande Région ces prochaines années.

Je remercie tous les acteurs concernés de leur profond engagement. Ensemble, nous avons fait bouger les choses.

Je vous souhaite à toutes et à tous une lecture intéressante qui vous fera découvrir des projets passionnants et des manifestations captivantes. J'espère vraiment que cet aperçu suscitera en même temps des idées nouvelles et un élan pour développer plus encore la coopération au sein de la Grande Région.



Malu Dreyer

Ministre-Présidente du Land de Rhénanie-Palatinat

Le marché du travail transfrontalier : première priorité de la Présidence rhénan-palatine du Sommet

Un accord-cadre sur la formation professionnelle transfrontalière

La Présidence rhénan-palatine du Sommet s'est fixé comme objectif de mieux coordonner la promotion de la formation professionnelle transfrontalière dans la Grande Région en élaborant un accord-cadre.

Cet accord-cadre doit contribuer à structurer les nombreuses activités de différents acteurs sur le plan local, bilatéral, régional et national ainsi qu'à renforcer leur notoriété et leur acceptation par la population. Il a par ailleurs vocation à faire de la Grande Région un espace de vie, de travail et économique conjoint.

À cet égard, l'accord-cadre ne se limite pas à la formation professionnelle initiale. Il s'étend bien au contraire également à la formation continue ainsi qu'à d'autres activités visant à l'amélioration des perspectives professionnelles des sans-emplois et des personnes peu qualifiées, en particulier des jeunes. Dans un premier temps, il définit les objectifs communs de la politique de formation professionnelle transfrontalière pour la Grande Région et propose des pistes appropriées pour leur mise en œuvre. Il décrit par ailleurs des mesures d'information et de communication dans le but de sensibiliser les citoyens ainsi que les entreprises de la Grande Région aux possibilités actuellement offertes en matière de formation professionnelle transfrontalière pour mieux les faire connaître et accepter. Afin de documenter les progrès réalisés dans la mise en œuvre de l'accord-cadre et de pouvoir en déduire des recommandations pour de nouvelles étapes, il est prévu, en référence à la méthode de coordination ouverte au niveau européen, de mettre en place, pour rendre compte des résultats, une procédure structurée institutionnalisant une nouvelle qualité de coopération au sein de la Grande Région.

Mise en route de la formation professionnelle transfrontalière : par leur signature, les ministres compétents et de nombreux autres acteurs scellent l'accord-cadre sur la formation professionnelle

L'accord-cadre a été signé le 5 novembre 2014 par les ministres compétents concernés ainsi que par de nombreux autres acteurs de la formation professionnelle. Le Sommet l'a confirmé le 4 décembre 2014.



La politique de l'emploi des jeunes dans la Grande Région

La politique de l'emploi des jeunes représente l'une des priorités du marché du travail transfrontalier. Axée tout particulièrement sur les jeunes et les débutants, elle a pour ambition de soutenir de manière ciblée ceux qui, dans cette catégorie d'âge, se trouvent au chômage ou sont peu qualifiés dans la recherche d'un premier emploi au sein de la Grande Région.

Dans ce domaine, le groupe de travail « Marché du travail » du Sommet a initié et institutionnalisé un échange d'expériences entre experts dans le sens d'un partage des connaissances. L'objectif est ici d'examiner, sur cette base, s'il est possible de développer des projets communs destinés aux jeunes sans emploi ou peu qualifiés.

À cet effet, il est procédé, dans le cadre d'ateliers d'experts, à un échange sur les principaux groupes ciblés par la politique d'emploi des jeunes dans les composantes régionales, sur les principales difficultés rencontrées par les jeunes lors de leur intégration dans le monde du travail ainsi que sur les instruments efficaces dont dispose la politique du marché du travail dans le cas des jeunes. Il apparaît que dans toutes les composantes régionales, les décrocheurs scolaires, les jeunes abandonnant leur formation ainsi que le groupe des NEET (Not in Employment, Education or Training – jeunes sans emploi, éducation ou formation) sont les premiers concernés.

Parallèlement à cet échange conceptuel, le Ministère rhénan-palatin des Affaires sociales, du Travail, de la Santé et de la Démographie a engagé un processus de mise en réseau des autorités de gestion du FSE dans la Grande Région. Dans le cadre de la conférence annuelle du FSE sur le thème de la « Coopération dans le marché du travail en faveur des jeunes dans la Grande Région » le 29 novembre 2013 à Pirmasens, des représentants des autorités de gestion du FSE issus de toutes les composantes régionales se sont pour la première fois rencontrés afin d'évoquer les possibilités de coopération dans ce domaine. Le processus de mise en réseau a été poursuivi lors d'une rencontre de travail le 4 juin 2014 dans le but d'initier des projets FSE transnationaux pour les jeunes dans la Grande Région et de contribuer ainsi à la lutte contre le chômage dans cette catégorie d'âge.

Perspectives : le marché du travail des soins dans la Grande Région

Le secteur des soins représente une autre composante de base du marché du travail de la Grande Région. Il ne cesse en effet d'y progresser et offre des perspectives professionnelles toujours plus nombreuses. Au sein de la Grande Région, on se trouve à cet égard confronté à des enjeux en partie communs et en partie différents. C'est notamment le cas de la formation de main-d'œuvre qualifiée, de la mobilité transfrontalière des personnels de soin ainsi que des conditions de travail concrètes.



Afin d'identifier des pistes d'action, il y a lieu, dans un premier temps de procéder à une collecte et une analyse systématiques de données concernant les systèmes de formation, les profils de métier, les équipements (hospitaliers et non hospitaliers), la mobilité et le chômage des personnels de soin formés. Le Ministère rhénan-palatin des Affaires sociales, du Travail, de la Santé et de la Démographie a lancé un projet de recherche axé sur l'action considérant pour la première fois dans le détail le marché du travail des soins dans la Grande Région d'un point de vue transfrontalier. Les résultats de l'étude menée par un groupement de recherche grand-régional doivent être le point de départ d'initiatives et de stratégies qui s'inscriront dans leur prolongement afin de former des personnels qualifiés dans les professions du secteur sanitaire et social. C'est dans les domaines de la formation transfrontalière, des échanges dans l'organisation des prestations de soins et la qualification de chômeurs que des actions sont notamment à mener pour un meilleur équilibre du marché du travail des soins dans la Grande Région.



Le groupe de travail « Marché du travail » s'est par ailleurs intéressé à l'emploi précaire dans le contexte transfrontalier. L'Observatoire Interrégional du marché de l'emploi (OIE) a été chargé d'établir un rapport intitulé « Formes de travail et d'emploi dans la Grande Région ». Il constitue le point de départ d'une analyse plus en profondeur de cette thématique dans le cadre de la Présidence wallonne du Sommet.

Le défi de l'emploi précaire

Parmi les défis du marché du travail transfrontalier figurent tout particulièrement les formes d'emplois précaires dans le contexte transfrontalier. En liaison avec la promotion de la mobilité professionnelle transfrontalière des travailleurs au sein de la Grande Région, il y a lieu en conséquence d'être tout particulièrement attentif à la question de la qualité des conditions de l'emploi transfrontalier. Un bon travail doit aussi être l'objectif de l'emploi des frontaliers. La protection contre le dumping social et l'information des salariés sur leurs droits est particulièrement important dans le contexte transfrontalier. Ne se situent-ils pas en effet à cheval sur deux systèmes sociaux ? Le thème de l'« emploi précaire » doit donc être considéré transversalement dans tous les secteurs du marché du travail transfrontalier.

Les conditions d'emploi précaires peuvent avoir, pour diverses raisons, des effets transfrontaliers sur le fonctionnement du marché du travail dans la Grande Région. Ainsi, l'augmentation du nombre des contrats de travail à durée déterminée et l'expansion du secteur des bas salaires principalement dans les composantes régionales allemandes peuvent-elles par exemple impacter négativement les flux frontaliers. Les conseillers EURES font état de flous juridiques concernant le travail intérimaire dans le contexte transfrontalier. Il y a par conséquent un risque de voir les réglementations sur le salaire minimum en France et au Luxembourg contournées lorsque les agences d'intérim françaises et luxembourgeoises exercent leurs activités à partir de l'Allemagne où la législation est moins stricte.

Le groupe de travail « Marché du travail » a chargé l'Observatoire Interrégional du marché de l'emploi de dresser un état des lieux de la Flexicurity et des nouvelles formes de travail dans la Grande Région. Le rapport a été publié en juillet 2014. Ses conclusions doivent être l'amorce d'un large débat sur l'emploi précaire dans le contexte transfrontalier. Le 22 septembre 2014, à la Chambre du travail de la Sarre, cette thématique a été abordée dans une perspective transfrontalière avec le soutien de la Présidence rhéno-palatine à l'occasion de l'atelier transfrontalier « Femmes et emploi précaire » du groupe de travail « Marché du travail et démographie » du Comité économique et social de la Grande Région. L'intervention pleine d'humour du duo de cabarettistes « Nicole & Monique » a permis de détendre l'atmosphère durant cet atelier d'une durée d'une journée tout en le rehaussant d'une note artistique. Une présentation de l'Observatoire Interrégional du marché de l'emploi de la Grande Région a servi de base aux échanges. De nombreuses statistiques ont illustré la situation des femmes sur le marché du travail transfrontalier.



L'emploi précaire touche principalement les femmes



La Grande Région, une région métropolitaine

Développement territorial transfrontalier et stratégie de développement métropolitain de la Grande Région

Le développement territorial transnational a pour objectif une meilleure coordination dans ce secteur au sein de la Grande Région et une exposition améliorée de cette dernière en Europe. Cela requiert une harmonisation, notamment au plan transfrontalier, des exigences sociales et économiques en matière d'aménagement de l'espace, au regard aussi des fonctions écologiques. Il y a lieu ce faisant de mettre en avant les forces communes, d'identifier à temps les évolutions négatives ou contraires - afin de les éviter - et de mieux exploiter les synergies. À cet effet, il est nécessaire, en raison des différences dans les systèmes de planification et des contextes généraux au sein des composantes régionales, d'élaborer une stratégie globale de développement territorial concertée et de définir des objectifs communs.



La stratégie de métropolisation est la mission d'avenir pour la Grande Région

La Grande Région s'est fixé comme objectif – une intention manifestée à travers plusieurs résolutions du Sommet et déclarations communes – de mettre davantage en évidence son potentiel métropolitain et de développer pour cela une stratégie à l'avenant. Ce projet se place dans le contexte de la Stratégie Europe 2020 et de la poursuite par cette dernière d'une croissance intelligente, durable et intégrative. De la même manière, il a pour but de renforcer la cohésion économique, sociale et territoriale au sein de la Grande Région.

L'un des aspects de la stratégie métropolitaine est ici la mise en place d'une région métropolitaine polycentrique transfrontalière (RMPT) dans son espace d'imbrication transfrontalier au centre de la Grande Région intégrant les territoires autour de Luxembourg, Metz, Nancy, Sarrebruck, Sarreguemines, Trèves et Kaiserslautern.

À travers sa participation au Comité de Coordination du Développement territorial (CCDT) et la co-présidence du Comité « RMPT » conjointement avec le Luxembourg, la Rhénanie-Palatinat s'est investie dans ces processus, participant à divers projets et organisant, ou co-organisant, diverses manifestations sur ces thèmes durant sa Présidence.

Parallèlement à la finalisation des travaux concernant le schéma de développement territorial sur le thème de la centralité et à certains projets prioritaires en matière de transports, la Présidence a notamment concentré ses activités sur des thèmes tels que l'analyse spatiale liée au potentiel économique métropolitain de la Grande Région et la mise en place et le suivi technique du projet « Système d'Information Géographique Grande Région – SIG-GR ». S'agissant du SIG-GR, les champs d'action Démographie et Chômage des jeunes ont également été cartographiés et traités au regard des contenus.

Le schéma transfrontalier de développement territorial

À travers le schéma de développement territorial (SDT) commun, les partenaires au sein de la Grande Région entendent relever les défis du XXI^e siècle et intensifier davantage encore la coopération transfrontalière dans les questions essentielles liées au développement et à la planification. À cet effet, les potentiels métropolitains de la Grande Région seront déterminés pour divers secteurs centraux par le biais d'analyses technico-scientifiques.

Avec le module « Économie », l'un des domaines les plus importants de la coopération transfrontalière a déjà été étudié au cours de la première étape d'analyse. Cette partie du schéma de développement territorial de la Grande Région a comme objectif d'identifier, sur la base d'analyses quantitatives et qualitatives, des champs d'action qui justifieraient une coopération économique plus étroite aux fins de renforcer le caractère métropolitain de la Grande Région. Le but est ici d'activer les potentiels déjà existants dans les différents centres urbains de la Grande Région et de permettre des synergies à travers les coopérations d'entreprises.

Cette étude se concentre, dans un premier temps, sur des branches économiques purement « métropolitaines » et examine le schéma de répartition spatiale de tels secteurs au sein de la Grande Région. L'analyse est centrée sur une étude (statistique) spatiale étayée par des avis d'experts et un atelier réunissant les parties prenantes. À la lumière de l'expérience de la coopération économique d'autres espaces métropolitains transfrontaliers et des conclusions que ces derniers en ont retirées, de nouvelles perspectives doivent finalement être ouvertes et des approches inédites, identifiées dans ce domaine.

En vue de l'intégration de la stratégie métropolitaine au schéma de développement territorial transnational, un atelier s'adressant aux parties prenantes a été organisé dans le cadre du module « Économie » du schéma de développement territorial de la Grande Région. Les organisateurs, mandatés par le Comité de Coordination du Développement territorial, en étaient le Ministère rhénan-palatin de l'Économie, de la Protection climatique, de l'Énergie et de l'Aménagement du territoire conjointement avec le Département de l'aménagement du territoire du Luxembourg.

L'objectif était la conception de lignes directrices pour une stratégie économique métropolitaine commune. À cette occasion, des parties prenantes et des représentants institutionnels des secteurs de l'aménagement du territoire/du développement territorial et de l'économie se sont rencontrés dans un esprit de transversalité afin d'élaborer des propositions et des recommandations concrètes de promotion et de mise en œuvre. L'atelier s'est tenu dans le cadre du schéma de développement territorial de la Grande Région avec en toile de fond l'élaboration d'une stratégie grand-régionale de promotion du développement économique du potentiel métropolitain de l'espace ce coopération.



Un cadre d'orientation pour le développement territorial dans la Grande Région



Stratégie de métropolisation – conférence régionale à Trèves

Pour faire de la Grande Région une région métropolitaine polycentrique transfrontalière, il est essentiel d'impliquer les acteurs et les structures concernés dans les différentes régions. C'est pour cette raison que la Présidence rhénan-palatine du Sommet a, dès le mois d'avril 2014, organisé une manifestation intitulée « Conférence régionale stratégie métropolitaine Grande Région » à Trèves.



Stratégie de métropolisation : échange d'expérience avec les acteurs régionaux

Cette conférence régionale a été l'occasion de présenter l'état d'avancement des discussions au sein de la Grande Région dans le cadre limité de l'espace d'imbriation rhénan-palatin. Par ailleurs, les opportunités d'une coopération transfrontalière renforcée, et ses obstacles, y ont été évoquées avec les représentants des communes, d'une part, et du secteur de l'économie et de la société civile, d'autre part. Parmi les enjeux importants de la conférence figuraient l'identification de perspectives et de possibilités d'action pour une plus grande implication des communes, la transparence du processus de métropolisation au sein de la Grande Région ainsi que la définition d'un cadre pour la poursuite de la mise en œuvre en Rhénanie-Palatinat.

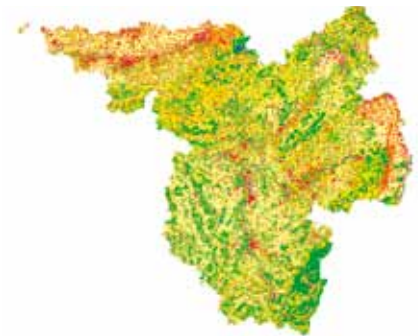
Le 17 novembre 2014, les ministres de l'Aménagement du territoire de la Grande Région se sont réunis. Ils ont une nouvelle fois analysé en profondeur la stratégie relative à la RMPT et le schéma de développement territorial commun de la Grande Région. La réunion ministérielle sectorielle avait pour objet principal la préparation des thèmes liés à la politique d'aménagement du territoire en vue du 14^e Sommet de la Grande Région, le 4 décembre 2014 à Mayence.

Mise en place d'un Système d'Information Géographique et d'un GéoPortail comme outils permanents du Sommet de la Grande Région

Le projet « Système d'Information Géographique Grande Région - SIG-GR » a pour vocation la mise en place d'un outil d'observation transfrontalier du territoire. La valeur ajoutée du SIG-GR, bilingue et transfrontalier, est notamment de fournir des données géographiques transfrontières et harmonisées au niveau de l'ensemble de la Grande Région et, par conséquent, comparables. D'autre part, la création d'un GéoPortail autour de ce système permet non seulement aux services spécialisés, mais également à un public intéressé de rechercher des informations et des services géographiques et d'y accéder.

En menant à bien cette mission assignée par le 11^e Sommet de la Grande Région, les institutions techniques compétentes des partenaires de la Grande Région ont développé pour cette dernière, sous l'égide de la Rhénanie-Palatinat, un Système d'Information Géographique transfrontalier en ligne (www.gis-gr.eu). Après un financement initial de trois ans, jusqu'en mars 2013, dans le cadre du programme de coopération territorial INTERREG IV A « Grande Région », le SIG-GR a été pérennisé comme outil permanent du Sommet. Les organismes en charge de l'aménagement du territoire au sein de la Grande Région en assurent le financement.

Le SIG-GR coopère étroitement avec les différents groupes de travail thématiques de la Grande Région. Dans le domaine de l'aménagement du territoire, le SIG-GR a principalement travaillé pour le Comité de Coordination du Développement territorial, établissant des cartes des sites principaux et des secteurs fonctionnels. Il a par ailleurs livré une analyse de la dimension métropolitaine de la Grande Région. Les cartes relatives aux projets de transport prioritaires ont également été réalisées par le SIG-GR.



L'occupation des sols dans la Grande Région

Concept de développement territorial autour de la vallée de la Moselle

Le projet avait comme objectif la recherche de pistes en vue de l'élaboration d'un concept de développement territorial global autour de la vallée de la Moselle (« Moselle des trois frontières »). En raison de la dynamique de développement générée dans la vallée supérieure de la Moselle par le Grand-Duché de Luxembourg et son statut de centre financier international, une meilleure harmonisation transfrontalière s'avère nécessaire en matière d'aménagement du territoire. Ainsi, on a examiné comment il était possible d'intégrer le concept de développement autour de la vallée de la Moselle comme élément informel dans les systèmes de planification des trois composantes régionales concernées (Luxembourg, Sarre, Rhénanie-Palatinat). Ce concept doit à cet égard être considéré comme un module dédié à la mise en œuvre des conclusions de l'étude de recherche appliquée « Metroborder ». Il est par ailleurs censé renforcer le processus de développement d'une région métropolitaine polycentrique transfrontalière au sein de la Grande Région et intensifier la coopération transfrontalière.



Le réseau des paysages mosellans

Dans un premier temps, les acteurs des services nationaux et régionaux de l'aménagement du territoire luxembourgeois, rhénans-palatin et sarrois ont coopéré dans le cadre de l'étude préalable. La mission de coordination est revenue à la Rhénanie-Palatinat. Les partenaires français seront associés au projet au cours d'une prochaine étape. À l'occasion de trois ateliers et conjointement avec les deux agences de planification participant au projet, les conditions juridiques respectives ont notamment été analysées, les objectifs communs des trois plans d'aménagement du territoire définis comme base du concept de développement autour de la vallée de la Moselle et les instruments de planification des trois régions mis en parallèle et comparés. Un échange intense et – lorsque c'est nécessaire et judicieux – une harmonisation avec le schéma de mobilité transfrontalière (SMOT) actuellement en cours de réalisation sont envisagés.

L'étude préalable a permis d'identifier des thèmes et des approches qui devront être approfondis lors de l'élaboration du concept de développement autour de la vallée de la Moselle. Comme base pour la poursuite des travaux, un cadre de planification et un cadre plus large d'analyse ont été définis. S'agissant de la planification, il y aura lieu de définir des objectifs et des mesures dans la suite du processus. Pour ce dernier, l'on s'est, parallèlement aux principes de participation et de coopération, entendus sur ceux, plus généraux, de développement durable, d'égalité des conditions de vie et de concentration décentralisée. Les champs d'action futurs du processus d'élaboration du concept de développement autour de la vallée de la Moselle seront principalement les suivants : « Aménagement du territoire & structure de l'habitat », « Économie & énergie », « Prévoyance et mobilité », « Paysage culturels, espaces naturels et protection de la nature ».

Atelier des parties prenantes dans le cadre du module « Économie » du schéma de développement territorial de la Grande Région

Cet atelier transfrontalier avait pour objectif de définir les lignes directrices d'une stratégie économique métropolitaine commune dans la Grande Région. À cette occasion, des parties prenantes et des représentants institutionnels des secteurs de l'aménagement du territoire/du développement territorial et de l'économie se sont rencontrés afin d'élaborer des propositions et des recommandations concrètes de promotion et de mise en œuvre.

L'atelier s'est tenu dans le cadre du module « Économie » du Schéma de développement territorial de la Grande Région avec en toile de fond l'élaboration d'une stratégie grand-régionale de promotion du développement économique du potentiel métropolitain de l'espace de coopération. L'institut de recherche CEPS/INSTEAD du Luxembourg, en charge du module « Économie », a présenté les résultats de ses travaux notamment basés sur une enquête réalisée auprès d'experts économiques originaires de toutes les composantes de la Grande Région. Les participants ont ensuite examiné les conclusions de l'étude, s'attachant également à développer leurs propres idées et concepts pour l'exploitation du potentiel économique de la Grande Région.

L'élaboration d'un schéma de développement territorial transfrontalier pour la Grande Région est l'occasion d'une analyse scientifique d'autres thèmes importants. Parmi eux figurent les domaines de la démographie ainsi que de la culture et du tourisme. À cet égard, les parties prenantes concernées doivent continuer à être intégrées au processus.



Élaboration conjointe de propositions et recommandations concrètes : l'enjeu du dialogue transfrontalier

La Grande Région, une région de formation

Première journée de l'éducation de la Grande Région



Les ministres compétents décident de renforcer la coopération

Les ministres de l'Éducation de la Grande Région ont, le 16 juin 2014, dans le cadre de la première journée de l'éducation de la Grande Région à Trèves, décidé d'intensifier la coopération transfrontalière dans le domaine de l'éducation.

« Le paysage éducatif n'est plus concevable sans une coopération européenne. Ainsi, il n'y a pas qu'à Bruxelles ou Strasbourg qu'on fait avancer le processus d'unification européenne. Les habitants et les institutions dans les régions en sont le moteur essentiel. Ils construisent en effet l'avenir sans barrières intellectuelles dans leur tête ou douanières dans la circulation des personnes et les échanges économiques ou encore dans la vie culturelle et, bien entendu, la formation des jeunes. C'est pour cette raison que nous avons besoin, dans la politique éducative de la Grande Région, de stratégies communes que nous, ici réunis, voulons contribuer à développer quelque peu aujourd'hui », a déclaré la ministre rhéno-palatine Doris Ahnen.

Concrètement, les ministres spécialisés se sont, lors de leur débat commun, prononcés en faveur :

- d'un soutien intensif et d'un renforcement des mesures éducatives, activités et projets transfrontaliers tels que les jumelages scolaires, les rencontres au niveau des classes ou de groupes ainsi que les échanges individuels entre élèves,
- de la promotion, au niveau des écoles, de coopérations communes avec des institutions périscolaires, des organismes publics ainsi qu'avec des organisations non-gouvernementales et
- d'une poursuite de l'ouverture aux personnels enseignants des régions voisines des séminaires de formation continue destinés aux enseignants des différentes régions ainsi que de l'intensification des séminaires de formation continue communs et des échanges entre enseignants.



Une diversité éducative vivante dans la Grande Région

Dans son exposé liminaire, Richard Stock, Directeur du Centre européen Robert Schuman à Scy-Chazelles, a clairement présenté les nouveaux défis et chances de l'éducation dans la Grande Région au XXI^e siècle :

- gestion des médias numériques en classe,
- renforcement du développement des compétences : de nouvelles compétences pour de nouveaux emplois,
- éducation à la démocratie pour accéder à une société inclusive, promotion du multilinguisme.

L'après-midi, répartis en six groupes de travail, les 120 participants issus d'établissements scolaires et périscolaires de la Grande Région ont réfléchi ensemble à ces thèmes.

TRILINGUA – apprendre les langues étrangères dans la Grande Région

Les langues font partie des compétences indispensables pour vivre et travailler ensemble dans les régions frontalières européennes comme dans l'Europe toute entière. Dans tous les pays d'Europe, de nombreuses initiatives, approches et méthodes pédagogiques ont vu le jour pour promouvoir le multilinguisme et ainsi accroître les chances de nos jeunes sur le marché du travail européen et international. Dans ce contexte, l'institut pédagogique régional rhénan-palatin, département « Europe et coopérations internationales », en collaboration avec le Centre Européen Robert Schuman, a mis en place, en mars 2014, un projet pilote intitulé « Séminaire trilatéral d'orientation professionnelle pour élèves et enseignants » à l'auberge de jeunesse de Sarrebruck.



Le symposium « Multilinguisme et orientation professionnelle » est un autre module du projet TRILINGUA. Organisé par les opérateurs rhénan-palatin, il s'est tenu le 20 mai 2014. Tous les participants ont pu à cette occasion se pencher de manière approfondie, par-delà les frontières, sur les questions liées aux défis et aux perspectives de l'éducation dans une région frontalière européenne en liaison avec le monde du travail. Avec 110 participants venus du département de la Moselle, de Sarre et du Sud-ouest palatin et 47 projets multimédias sur le thème « En route vers mon avenir » réalisés par des garderies et des écoles primaires associées au projet TRILINGUA, le symposium s'est avéré une plateforme d'échange idéale dans la Grande Région.



Informer tout en jouant : faire comprendre combien il est important d'apprendre la langue du voisin

Parallèlement aux six ateliers avec des intervenants de garderies, d'écoles primaires et d'établissements d'enseignement secondaire, le symposium a été complété de trois interventions artistiques sous forme de saynètes et de contributions musicales de l'école primaire Konrad-Adenauer de Vinningen, de l'école primaire Robert Schuman de Pirmasens et du collège Landgraf Ludwig de Pirmasens.

Le symposium a examiné dans le détail une thématique d'avenir pour les jeunes de la Grande Région et d'ailleurs. Le multilinguisme et l'orientation professionnelle dans un contexte interculturel représentent la clé d'une intégration réussie dans le marché du travail des régions frontalières, européen et global.

Programme SCHUMAN

En 2013 et 2014, dans le cadre du Programme SCHUMAN, des élèves originaires de Lorraine, du Luxembourg et de Belgique se sont à nouveau rendus dans des écoles de Rhénanie-Palatinat pour un échange scolaire. Pendant deux semaines, ils ont vécu dans leur famille d'accueil, se rendant à l'école avec leur camarade d'échange.





Depuis plus de dix ans maintenant, le Programme SCHUMAN offre la possibilité à des élèves motivés de 4^e et de 3^e de participer à cet échange. Chaque année, près de 1000 élèves de la Grande Région prennent part à ce projet conjointement organisé et coordonné par les autorités scolaires des régions partenaires. Le programme d'échange a été nommé d'après l'ancien ministre français des affaires étrangères Robert Schuman, l'un des « pères » de l'Union européenne. Il a été mis en place en 2003 par le 7^e Sommet de la Grande Région.

Échange transfrontalier d'enseignants du primaire

Durant l'année scolaire 2013/2014, la Rhénanie-Palatinat a une nouvelle fois participé avec succès au programme d'échange franco-allemand d'enseignants du primaire. Dix collègues français ont principalement enseigné dans les écoles primaires bilingues de la région allemande. Huit enseignants originaires de la Rhénanie-Palatinat se sont quant à eux rendus dans divers départements français. Les élèves rhéno-palatin ont beaucoup profité des compétences des enseignants français dans leur langue maternelle. Cette tradition d'échange sera maintenue durant l'année scolaire 2014/2015 avec la participation, une nouvelle fois, de huit enseignants français et de dix enseignants allemands.



L'eau ne s'arrête pas aux frontières : les enseignants découvrent la « classe embarquée »

Formation continue transfrontalière des enseignants à bord du MS Burgund

La formation continue transfrontalière « L'eau nous rallie » de la Grande Région a eu lieu le 25 juin 2014 à bord du bateau MS Burgund et au Centre Culturel de Wasserbillig. Avec 26 participants et neuf intervenants venus de toutes les composantes régionales, elle a affiché complet. La « classe embarquée » s'est rendue de Trèves à Wasserbillig / Luxembourg. À bord, l'équipe pédagogique a présenté son programme pour les écoles. Il s'agit en l'occurrence d'analyses de contrôle des eaux et de développement de la qualité de l'eau. La Communauté germanophone de Belgique a quant à elle présenté des exemples de son nouveau projet NATAGORA « Classes d'eau » alors que les collègues français exposaient, en s'inspirant du tracé de la Sarre, un projet sur des thèmes liés à l'eau à l'école primaire.



Il s'est ici agi d'une contribution majeure à l'échange entre personnels enseignants de la Grande Région avec, de plus, une participation aux échanges, culturels cette fois, au sein de l'espace de coopération. Les participants ont découvert diverses techniques d'enseignement et d'exercice appliquées dans les régions voisines, ces techniques étant susceptibles d'enrichir leurs propres concepts pédagogiques.

Éducation au développement durable

L'éducation au développement durable (EDD) est depuis longtemps un thème central dans toutes les composantes de la Grande Région. Se distinguant par une foule d'actions, elle est mise en œuvre par des acteurs tout aussi nombreux. Pourtant, les contacts transfrontaliers et les projets communs n'étaient que très rares jusqu'alors. Un changement est toutefois intervenu avec la création en 2011 d'un réseau transfrontalier.

Le réseau des partenaires de formation EDD de la Grande Région est une association informelle d'acteurs de l'éducation au développement durable. Ce réseau a été créé à l'initiative d'acteurs rhéno-palatins en collaboration avec la représentante de la Rhénanie-Palatinat à la Maison de la Grande Région.

Il a pour ambition d'instaurer un dialogue transfrontalier entre les structures d'apprentissage extrascolaires, les organismes de coordination, les instituts de formation et les représentants nationaux des différentes composantes de la Grande Région. Actuellement, plus de 64 partenaires de formation EDD y participent. Des informations peuvent être obtenues sur la plate-forme internet des partenaires de formation EDD de la Grande Région où ces derniers se présentent également avec leurs logos (www.bne-grossregion.net).

Les objectifs communs sont les suivants :

- établir le contact entre les différents partenaires de formation et les mettre en réseau,
- permettre un échange transfrontalier actif entre les acteurs et les institutions politiques,
- organiser des rencontres régulières dans les composantes de la Grande Région,
- continuer à développer conjointement des méthodes et des projets,
- renforcer la coopération entre les différents acteurs,
- informer un large public de la diversité de l'offre de formation au sein de la Grande Région,
- proposer des formations continues aux enseignants, aux éducateurs et aux multiplicateurs.

Au centre de la coopération se trouvent les forums annuels du réseau. Il y en a eu cinq jusqu'à présent. Les régions participant au réseau se chargent à tour de rôle de l'organisation : en 2011 à Luxembourg, au printemps 2012 à Hermeskeil/Rhénanie-Palatinat, à l'automne 2012 à Hosingen/Luxembourg, en 2013 à Burg Reuland/Communauté germanophone de Belgique et en 2014 à Oberthal près de St. Wendel/Sarre. Les forums du réseau, qui sont en même temps conçus comme des formations continues pour enseignants, se structurent autour d'axes thématiques :



L'éducation au développement durable ouvre des perspectives d'avenir individuelles, sociales et économiques

- nouveaux médias – mes exemples de bonnes pratiques des régions ;
- consommation, alimentation, style de vie – lieux d'enseignement extra-scolaires dans la Grande Région ;
- éducation inclusive (extra-scolaire) pour tous ;
- comment enthousiasmer ?

À travers les contacts au sein du réseau des partenaires de formation EDD, de nombreuses formations continues différentes ont été élaborées et mises en œuvre par-delà les frontières.

Les fermes pédagogiques de la Grande Région en tant que lieux d'éducation



Dans le but de renforcer le modèle de la « ferme pédagogique » dans la Grande Région, une conférence sur le thème de la « pédagogie des fermes de la Grande Région » a eu lieu à Trèves le 11 février 2014. Sept exposés couvrant un large éventail thématique autour de la pédagogie des fermes de la Grande Région y ont sensibilisé les quelque 90 participants du monde agricole, éducatif et politique à des aspects comme la promotion, la formation continue et la qualification des exploitants agricoles ainsi que l'organisation des fermes à vocation pédagogique en réseaux régionaux.



En avril 2014, la « journée d'information pédagogie des fermes de la Grande Région » a eu lieu dans le prolongement de cette première rencontre. Au total, 26 agriculteurs, enseignants et formateurs continus originaires de la Communauté germanophone de Belgique, du Luxembourg, de Rhénanie-Palatinat et du Liechtenstein s'y sont présentés avec leurs projets et leurs idées. Cette journée d'information qui s'est tenue à Burg Reuland a été l'occasion d'un échange transfrontalier d'expériences pratiques.

Projet « Les abeilles comme un collègue de l'éducation »



Dans le cadre du projet transfrontalier intitulé « Les abeilles comme un collègue de l'éducation », une conférence sur le travail avec les abeilles à la garderie et l'école a été organisée. Le travail pédagogique avec les animaux représente une chance éducative pour divers acteurs et institutions de la Grande Région. Au centre Naturparkzentrum Teufelsschlucht à Erzen, plus de 90 éducateurs, apiculteurs, enseignants et acteurs de sites d'enseignement périscolaires venus de toutes les parties de la Grande Région ont échangé leurs expériences dans l'apiculture avec les écoles et les garderies participant au projet.

Projet « Apprécier les aliments dans la Grande Région »

Le projet « Apprécier les aliments dans la Grande Région – du champ à l'assiette » permet aux enfants de Rhénanie-Palatinat et de la Communauté germanophone de Belgique de découvrir ensemble l'origine, la récolte/production et la préparation de produits alimentaires régionaux. L'objectif était de donner la possibilité aux élèves d'avoir un aperçu de la culture des denrées alimentaires et d'établir ainsi un lien avec leur propre consommation.

Pour cela, ils se sont retrouvés durant trois jours dans la Grande Région, travaillant en groupes mixtes dans des ateliers pratiques sous la direction de spécialistes sur divers thèmes comme le lait, le miel, les céréales et les fruits. Apprendre à la ferme, dans l'étable, aux champs ou à la cuisine, c'est apprendre directement sur place, en agissant soi-même et en s'enrichissant d'une expérience. Dans ce processus, les apprenants acquièrent ensemble et activement des informations, des idées et des valeurs concernant la production, la préparation et la consommation d'aliments. Ainsi les élèves pourront-ils à l'avenir prendre leurs décisions de consommation de manière réfléchie et autonome. Ils doivent découvrir des méthodes leur permettant de développer un style de vie durable. Les bases ont pu en être jetées dans les ateliers.



Le projet était particulièrement approprié pour stimuler l'éducation au développement durable. L'approche est innovante en ce sens que les élèves de la Grande Région travaillent ensemble sur ce thème par-delà les frontières. Lors de sa réalisation, des coopérations et des structures existantes au sein du réseau des partenaires de formation EDD de la Grande Région ont été mises à profit. Le projet a été financé grâce à des fonds du Ministère rhénan-palatin de l'Environnement, de l'Agriculture, de l'Alimentation, de la Viticulture et des Forêts.



Recherche et formation dans la Grande Région



L'Université de la Grande Région

Le groupement « Université de la Grande Région – UniGR » inclut les six universités partenaires suivantes : Université de Liège, Université de Lorraine, Université du Luxembourg, Université de la Sarre, Université de Trèves et Université technique de Kaiserslautern qui se sont engagées à poursuivre une coopération amorcée dans le cadre d'un projet INTERREG pour en faire une organisation universitaire pérenne.

L'exploitation de synergies doit permettre la création d'un groupement d'établissements d'enseignement supérieur vivant, reconnu, à travers des projets de recherche de haut niveau et des cursus attrayants, par les universités au sein desquelles il est bien intégré aussi, représentant une valeur ajoutée pour toutes les universités, contribuant au développement régional de la Grande Région et bénéficiant d'une réputation internationale.

Les recteurs et présidents des six universités partenaires ont décidé de continuer à renforcer leur coopération dans les domaines de la recherche et de la formation. En 2012, sur la base des recommandations émises par l'Association européenne des universités (AEU) dans le cadre d'une évaluation de l'UniGR, trois secteurs phares ont dans un premier temps été sélectionnés qui verront la mise en place de coopérations ciblées. Il s'agit des domaines suivants : biomédecine, étude des espaces frontaliers et science des matériaux. Toutes les universités voient dans ce projet l'opportunité de mettre en commun leurs points forts et leurs ressources et de jouer ainsi un rôle de moteur dans le développement de la Grande Région.

Réunion sectorielle Enseignement supérieur

Le 25 novembre 2014 a eu lieu la réunion sectorielle Enseignement supérieur avec la participation des ministres de l'Enseignement supérieur et de la Recherche de la Grande Région. Il y a notamment été question de la coopération entre les établissements d'enseignement supérieur et les organismes de recherche de la Grande Région dans les domaines de la recherche et de la formation. La codiplômation et la reconnaissance mutuelle des diplômes d'études se trouvaient au centre des débats.

Par ailleurs, le « Prix interrégional de la recherche » de la Grande Région a été attribué pour la sixième fois déjà à l'occasion de la réunion ministérielle sectorielle. Il contribue à améliorer la visibilité des établissements d'enseignement supérieur et des organismes de recherche extra-universitaires de la Grande Région au plan international. Ce prix doit récompenser des projets scientifiques de premier ordre menés dans le cadre de coopérations auxquelles sont associés au moins deux organismes de recherche issus de différentes composantes de la Grande Région.



*Les lauréats de la 6^e édition du
Prix interrégional de la recherche*

Transports et mobilité dans la Grande Région

Avec plus de 200 000 travailleurs frontaliers, la Grande Région se situe au premier rang de l'Union européenne dans ce domaine. Les prévisions font état de chiffres encore en hausse. L'objectif doit être, par conséquent, de développer un concept de mobilité d'avenir et respectueux de l'environnement dans la Grande Région. La coopération a été axée sur l'amélioration des alternatives au transport individuel motorisé afin, notamment, de donner la possibilité aux frontaliers de rejoindre leur lieu de travail facilement sans leur voiture. Il s'agit en même temps d'une contribution à la réduction des embouteillages et, par voie de conséquence, de leurs effets négatifs sur l'environnement et l'économie.

Congrès sur les transports de la Grande Région

Sous l'intitulé « Des nouvelles voies pour une meilleure qualité de vie dans la Grande Région », un congrès transfrontalier sur les transports de la Grande Région a eu lieu le 9 mai 2014 à Luxembourg. À l'invitation du Comité économique et social de la Grande Région, de la Communauté des transports Luxembourg, de la Présidence rhéno-palatine du Sommet et du Conseil parlementaire interrégional, des experts du secteur des transports ainsi que des représentants du monde politique de toutes les composantes de la Grande Région se sont retrouvés à Luxembourg.

Le thème de la mobilité transfrontalière est essentiel dans la Grande Région. En raison du flux quotidien de travailleurs frontaliers, les réseaux de transport sont perpétuellement encombrés. Ces enjeux et les perspectives de mobilité transfrontalière dans la Grande Région étaient au centre des discussions du congrès sur les transports. Dans différents ateliers, il a notamment été question de l'avenir du trafic ferroviaire et routier ainsi que de concepts de mobilité innovants. Un débat entre représentants des gouvernements et des municipalités de la Grande Région a clos la manifestation.

Projet « Mobiregio »

Pour une meilleure information et une mise à profit renforcée de l'offre de transports publics transfrontaliers par les travailleurs frontaliers de la Grande Région, cinq composantes régionales participent à un projet INTERREG intitulé « Stratégie de communication commune pour les transports publics de la Grande Région ».





Roger Lewentz, Ministre rhénan-palatin de Transport, lors de la présentation du projet Mobiregio

Dans le cadre de ce projet, une coopération d'une forme inédite jusqu'alors a été initiée par les acteurs des transports publics de Rhénanie-Palatinat, de Sarre, du Luxembourg, de Lorraine et de Wallonie. Une appellation générale a été créée conjointement pour le marketing transfrontalier des offres de transports en commun : « Mobiregio ». Parallèlement, on a développé des instruments publicitaires et des slogans que les partenaires peuvent utiliser parallèlement à leurs propres marques dans les transports publics (par exemple, le Rheinland-Pfalz-Takt en Rhénanie-Palatinat).

Depuis le mois de septembre 2014, le portail d'information multimodal www.mobiregio.net propose les horaires des bus/autocars et des trains. Le système sera encore optimisé et complété d'ici la fin de l'année. Parallèlement aux renseignements transfrontaliers sur les horaires, on y trouve également des informations sur les offres tarifaires spéciales au sein de la Grande Région. Les utilisateurs peuvent par ailleurs se renseigner sur l'autopartage et les parkings-relais.

Concept de mobilité commun

La mobilité transfrontalière requiert une coordination globale et génère des besoins d'harmonisation non négligeables. C'est ainsi que l'élaboration d'un concept de mobilité transfrontalier entre le Luxembourg et la Rhénanie-Palatinat ainsi que la Sarre représente un volet important de la coopération transfrontalière. L'une des composantes d'un tel concept pourrait p. ex. être une liaison expresse régionale transfrontalière entre Trèves et la Lorraine (Thionville, Metz, Nancy). Une combinaison avec le Eifel-Sprinter Trier-Köln permettrait par ailleurs de créer une ligne rapide entre la Lorraine et le bassin Rhin-Ruhr.

Les premiers jalons ont également été posés ici. Après que les participants au projet s'étaient entendus sur le cahier des charges et l'appel d'offres, le marché en vue de l'élaboration d'un tel concept de mobilité transfrontalier entre le Luxembourg et la Rhénanie-Palatinat ainsi que la Sarre a pu être attribué à l'été 2014. Selon l'état d'avancement actuel, les travaux seront achevés à l'été 2015.



Énergie et environnement dans la Grande Région

Sommet de l'énergie de la Grande Région

Le thème de l'énergie revêt une importance toute particulière pour la Grande Région. La Présidence rhénan-palatine du Sommet a donc pris l'initiative et convié les régions partenaires au premier Sommet de l'énergie de la Grande Région le 17 mars 2014. Cette rencontre avait comme objectif d'élaborer ensemble des pistes d'action pour une politique énergétique transfrontalière. Les points principaux abordés étaient : la transition énergétique, le développement des énergies renouvelables, le renforcement des structures énergétiques régionales ainsi que la sécurité du nucléaire.

Les échanges sur les politiques climatiques et énergétiques au niveau de la Grande Région doivent déboucher sur une stratégie commune et tout particulièrement intégrer davantage encore les efforts de recherche des universités et des entreprises de toutes les composantes de la Grande Région dans le processus de transition énergétique. Au sein de la Grande Région, il y a lieu de resserrer la coopération sur le marché de l'électricité. Pour cela, les infrastructures énergétiques régionales transfrontalières doivent être davantage développées et interconnectées. L'intensification de la collaboration transfrontalière dans le domaine de l'approvisionnement en énergie doit globalement contribuer à renforcer les liens économiques, sociaux et territoriaux dans l'espace de coopération.

Le Sommet de l'énergie a également permis d'enregistrer des succès dans le domaine de la sécurité nucléaire et des enjeux qu'il représente pour la Grande Région. Les exemples de coopération à ce niveau, notamment les exercices transfrontaliers de protection civile, montrent que le rôle d'une Europe des régions ne cesse de gagner en importance.

Du point de vue rhénan-palatin, le Sommet a montré qu'une véritable transition énergétique est souhaitée et réalisable. Pour tout ce qui a trait aux énergies renouvelables, la Grande Région peut devenir un modèle ayant valeur d'exemple pour d'autres régions au sein de l'Union européenne.



Les énergies renouvelables – un enjeu d'avenir pour la Grande Région

Groupe de travail Environnement de la Grande Région

Le groupe de travail Environnement traite de thèmes environnementaux de nature transfrontalière et représentant une plus-value pour la Grande Région. Il veille notamment à la mise en œuvre des objectifs de Natura 2000, s'occupe de faire réaliser la carte des sites Natura 2000 de la Grande Région et suit le projet de création d'un bio corridor transfrontalier (Portail de la Biodiversité dans la Grande Région – BioGR).

Le groupe de travail sert par ailleurs de plate-forme aux acteurs et institutions du secteur de l'environnement au sein de la Grande Région. Il faut citer ici la coopération transfrontalière dans l'agriculture, l'échange d'informations avec les régions partenaires sur des thèmes environnementaux actuels dans le cadre de conférences spécialisées d'experts nationaux (p. ex. l'impact des éoliennes sur les oiseaux et les chauves-souris) ainsi que l'échange d'expériences et la mise en réseau ciblée avec d'autres groupes de travail de la Grande Région et de la Conférence du Rhin supérieur au sujet de projets sur des thèmes comparables (p. ex. le projet Qualité de l'air).

Réseau Éco-technologies de la Grande Région

Le 22 novembre 2013, des représentants de la Grande Région ont mis en place un réseau transfrontalier « Éco-technologies ». Il s'agit d'un méta-réseau ayant vocation à relier les réseaux/clusters déjà existants ou en cours de création dans tous les domaines des écotecnologies. À travers ce méta-réseau, les entreprises membres des clusters écotecnologiques régionaux bénéficieront d'un accès privilégié au marché de la Grande Région avec environ 11 millions de consommateurs et un PIB global de près de 353,2 milliards d'euros.

Dans la phase de lancement du réseau, un groupe de pilotage restreint a pris en charge la coordination des activités. Au cours des rencontres qui se déroulent régulièrement depuis lors, il s'occupe de développer le réseau.

En raison du changement climatique et de la pénurie des ressources, seules les entreprises ayant intégré la durabilité dans leur cœur d'activité pourront être compétitives dans le futur. Les écotecnologies seront déterminantes pour relever ces défis. C'est pourquoi ce secteur représente déjà, dans les diverses composantes de la Grande Région, l'un des piliers de l'économie appelé à être encore développé conjointement par-delà les frontières dans le futur.

Secteur transversal, l'écotecnologie inclut toutes les entreprises proposant des techniques, des biens et des services permettant d'éliminer, de compenser, de

réduire, d'éviter et d'observer les effets négatifs des interventions humaines sur l'environnement. Il s'agit en particulier des branches de l'industrie de transformation comme la construction mécanique et d'équipements, l'électrotechnique, la métrologie ou les techniques de commande et de régulation. Parallèlement, les activités de conseil et les services proposés par les bureaux d'études et d'ingénieurs occupent une place importante. Enfin, l'ensemble du secteur de la production et du stockage écologiques d'énergie et celui de l'efficacité énergétique font également partie de cette branche.

Il y a, dans la Grande Région, environ 15 clusters et réseaux de tous les secteurs de l'écotechnologie.

Un projet INTERREG V A notamment dédié au (co)financement d'un service de coordination des activités du réseau Éco-technologies ainsi que d'un secrétariat est actuellement en cours de préparation. Une plate-forme d'information pour la branche écotechnologique dans la Grande Région doit par ailleurs être mise en place.

Énergies renouvelables – Les potentiels pour les espaces ruraux de la Grande Région

Dans le cadre de la Présidence rhéno-palatine du Sommet, le Ministère de l'Environnement, de l'Agriculture, de l'Alimentation, de la Viticulture et des Forêts de la Rhénanie-Palatinat a organisé, le 6 novembre 2014, un atelier sur le thème « Énergies renouvelables – Les potentiels pour les espaces ruraux de la Grande Région – Bioénergie et énergie éolienne en forêt ». La manifestation qui a connu un grand succès s'adressait aux représentants des communes, aux propriétaires de forêts et de terrains ainsi qu'aux gestionnaires forestiers et fonciers, aux associations de protection de l'environnement et de la nature, aux responsables de projets, aux exploitants d'installations, aux représentants des pouvoirs publics et aux citoyens intéressés.



Ulrike Höfken, Ministre rhéno-palatin de l'Environnement, accueille les experts à la conférence de Trèves

Portail de la Biodiversité dans la Grande Région

Le portail internet www.bio-gr.eu fournit des informations sur la propagation de plus de 300 espèces animales et végétales citées dans les annexes de la directive Habitat-Faune-Flore (HFF) et Oiseaux. Ainsi les experts et les administrations de la protection de l'environnement, les parcs naturels transfrontaliers, les organisations non gouvernementales peuvent, comme chaque citoyen individuel, avoir un aperçu de la présence d'espèces rares ou menacées dans la Grande Région, près de chez eux ou sur le territoire de leur commune.





Sur la base du portail, des informations peuvent être recueillies sur des données lacunaires ou des questions en suspens dans la recherche sur la biodiversité. Il contribue par ailleurs à mettre en œuvre de façon exemplaire la coopération transfrontalière souhaitée par l'UE dans les domaines de la biodiversité et de la protection de la nature. C'est d'autant plus important que les directives Natura 2000 ne se réfèrent pas aux États ou aux régions, mais à des espaces naturels au sens de régions biogéographiques.

Située à la jonction des régions biogéographiques atlantique et continentale, la Grande Région présente un intérêt scientifique tout particulier en matière de biodiversité – notamment en rapport avec le changement climatique, l'observation d'espèces endémiques menacées (p. ex. les écrevisses), invasives (écrevisses américaines), migratoires (p. ex. oiseaux aquatiques) ou réintroduites (p. ex. lynx et loutres).

Le portail de la Biodiversité dans la Grande Région a été présenté en 2013 à l'occasion de la Journée de la Grande Région à Pirmasens, suscitant un vif intérêt auprès de nombreux visiteurs.

Portail de la qualité de l'air dans la Grande Région



Après que, dans la Déclaration commune du 12^e Sommet en 2011, les jalons avaient été posés en vue de la création d'un portail internet pour la mise en réseau transfrontalière des données sur la qualité de l'air mesurée, ce processus a pu être poursuivi. Une telle plate-forme peut contribuer de façon importante à une meilleure information de la population sur les polluants présents dans l'air.

Conformément aux résolutions du sommet exceptionnel consacré à la centrale nucléaire de Cattenom en avril 2011 ainsi que de la Déclaration commune du Sommet de l'énergie du 17 mars 2014, la population doit également avoir accès, via une plate-forme internet à mettre en place, aux taux de radioactivité régionaux mesurés. Les données sur la qualité de l'air mesurée sont d'ores et déjà livrées par toutes les régions partenaires. Le projet doit être réalisé à travers la fourniture et l'harmonisation des données régionales et leur mise en relation sur le GéoPortail commun de la Grande Région (SIG-GR).

Partenariats en matière de protection contre les inondations

La prévention des inondations représente l'un des principaux champs d'action de la coopération transfrontalière dans la Grande Région. Les fleuves et les rivières ne s'arrêtent pas aux frontières nationales. C'est pourquoi, la protection des populations requiert ici une concertation étroite entre les partenaires grands-régionaux. Les exemples ci-dessous sont une illustration du renforcement de la coopération dans ce domaine.

S'agissant de la Moselle, le partenariat « Inondation » sur la Moselle des trois frontières a été instauré au mois d'octobre 2013 à Trèves. Pour la première fois, des communes de trois États et de deux Länder allemands coopèrent directement dans la prévention des inondations. Ce nouveau partenariat a pour objectif de développer conjointement des mesures de protection. Il couvre la partie de la rivière située entre la commune française de Hunting et Konz, en Rhénanie-Palatinat. Vingt communes françaises, luxembourgeoises et allemandes au total sont concernées. S'agissant de la Rhénanie-Palatinat, les Verbandsgemeinden de Saarburg, Konz et Trier-Land ainsi que l'administration de Trier-Saarburg participent.

Le long de la Sûre également, là où la rivière marque la frontière, les communes luxembourgeoises et rhénan-palatines ont décidé d'intensifier une coopération déjà harmonieuse dans le cadre d'un partenariat « Inondation » transfrontalier. Parallèlement à l'organisation de la lutte contre les dangers, à l'optimisation de l'alerte préventive en cas d'inondation et à la planification de mesures de protection plus efficaces, la prévention des inondations doit en particulier être améliorée à travers l'information et la sensibilisation des riverains. Les communes jouent ici un rôle déterminant car elles se trouvent en première ligne en cas d'inondation, étant alors les interlocutrices directes des habitants. Les administrations de la gestion de l'eau et le Centre international d'appui aux partenariats « Inondations » soutiennent les communes.

Projet INTERREG « FlowMS »

L'Allemagne, la France et le Luxembourg luttent depuis plus de vingt ans pour la conservation des cours d'eau et la protection contre les inondations par le biais d'une coopération transfrontalière au sein des Commissions internationales pour la protection de la Moselle et de la Sarre (CIPMS). Face à la menace persistante d'inondations, les partenaires allemands (Rhénanie-Palatinat et Sarre), français et luxembourgeois ont donné naissance en 2009 au projet INTERREG IV A « FLOW MS » (gestion des crues et des étiages dans le bassin versant de la Moselle et de la Sarre) qui est subventionné par l'UE. Ce projet, d'une durée de cinq ans, est placé sous l'égide des CIPMS qui en assurent la coordination et la gestion.



Coopération transfrontalière efficace dans la prévention des inondations



La sensibilisation des riverains aux enjeux et aux risques d'inondation et aux situations d'étiage ainsi que l'amélioration durable de la prévention figurent parmi les objectifs prioritaires de ce projet.

Pour atteindre ces objectifs, le projet FLOW MS a été subdivisé en cinq volets (« actions ») axés sur la création et le suivi des partenariats « Inondation », sur l'instauration d'un centre de compétences pour la gestion des crues et la prévention en matière de construction, sur l'amélioration continue de la prévision des crues et des étiages ainsi que sur la mise en place d'une plateforme internet pour la gestion des connaissances, l'information et la communication. Quinze partenariats « Inondation », dont des partenariats transfrontaliers, ont vu le jour durant la période du projet.



A l'occasion de la manifestation de clôture de ce projet qui a eu lieu le 23 octobre 2014 à Trèves, les opérateurs ont dressé le bilan des cinq dernières années en présentant les résultats de leur coopération fructueuse ainsi que les perspectives d'actions.

Jeux forestiers transfrontaliers pour les jeunes

Les jeux forestiers transfrontaliers pour les jeunes se sont déroulés en avril et en juin 2013 sur 30 différents lieux de Rhénanie-Palatinat. Des écoliers de France ont participé aux activités organisées aux maisons forestières de Hinterweidenthal (près de Wilgartswiesen) et de Wasgau (près de Dahn) alors que la maison forestière de Saarbürg (près de Trassem) accueillait des élèves luxembourgeois.



Les jeux forestiers pour les jeunes sont organisés par la Schutzgemeinschaft Deutscher Wald Rheinland-Pfalz e.V. et les offices des forêts de Rhénanie-Palatinat, en coopération avec le Ministère de l'Environnement et le Ministère de l'Éducation du Land de Rhénanie-Palatinat. Cette rencontre, qui suscite chaque année l'enthousiasme de plus de 22 000 écoliers, est l'un des plus grands événements de sensibilisation des jeunes à l'environnement organisés dans le Land. Accompagnées d'un expert forestier, les classes ont été sensibilisées aux thématiques « arbres forestiers », « durabilité et fonctions de la forêt » et « écologie/ animaux sauvages » à travers un parcours d'aventures. Cette activité ludique a permis d'intéresser les élèves aux richesses de la forêt et de sa faune et d'éveiller les enfants au respect de la nature et au développement durable.



Faits et chiffres : statistiques dans la Grande Région

Accord sur l'échange mutuel de données géotopographiques transfrontalières

L'établissement de cartes topographiques officielles transfrontalières et la mise en réseau des données de référence géographiques sont rendus possibles grâce à une coopération étroite et fructueuse menée par les services topographiques des États de la Grande Région.

Jusqu'à présent, les échanges de données transfrontalières entre la Rhénanie-Palatinat, la Sarre, la Belgique et la France se faisaient de manière isolée. En 2013, une initiative a été lancée en vue d'institutionnaliser les échanges de données afin qu'ils ne relèvent plus de requêtes individuelles. Un accord prévoyant l'échange régulier de données à l'intérieur d'un espace transfrontalier s'étendant sur une largeur de 50 kilomètres de part et d'autre des frontières fait à l'heure actuelle l'objet d'une concertation. Il sera signé le 12 décembre 2014 par les représentants des offices topographiques nationaux dans le cadre de la publication du nouveau calendrier mural de la Grande Région.

Groupe de travail « Statistiques »

Le groupe de travail « Statistiques » réunit depuis plus de 30 ans des représentants des offices statistiques de la Rhénanie-Palatinat, de la Sarre, du Grand-Duché de Luxembourg, de la Lorraine et de la Wallonie.

Il a pour rôle principal de coordonner les initiatives en matière de statistiques dans la Grande Région et de mettre en place des services modernes et pratiques d'information et de diffusion de données statistiques. Les missions du groupe de travail « Statistiques » peuvent être résumées comme suit :

- Etablissement d'une documentation statistique de base (données harmonisées, métadonnées et commentaires statistiques)
- Elargissement continu du stock d'indicateurs harmonisés sur la Grande Région
- Traitement de questions en relation avec les systèmes statistiques de la Grande Région

Par ailleurs, le groupe de travail s'attelle à divers projets liés au domaine des statistiques, parmi lesquels le portail statistique de la Grande Région mis en place en 2006. Cet outil central permet à un vaste cercle d'utilisateurs d'avoir accès à des données statistiques variées sur la Grande Région. Actuellement en cours de révision, le portail sera mis en ligne en 2015 sur la base d'une nouvelle plateforme technique.

Le dépliant « Statistiques en bref » comporte des données sur les thèmes « Territoire », « Population », « Économie » et « Marché du travail » et présente un aperçu condensé de la structure de la Grande Région. La dernière édition parue en janvier 2013 fera l'objet d'une mise à jour et paraîtra en décembre 2014.

La publication mensuelle en ligne « Indicateurs conjoncturels en comparaison dans la Grande Région » figure également parmi les activités du groupe de travail. Cette brève publication regroupe dix indicateurs liés aux évolutions de l'économie globale et aux développements des différents secteurs d'activité. Le sous-groupe de travail « Comité d'experts en matière de conjoncture » travaille actuellement à une modification des fondements du concept.

Atelier « Portail SIG-GR »



SIG-GR – le GéoPortail de la Grande Région

Suite à la clôture, le 30 mars 2013, du projet INTERREG IV A de mise en place du Système d'Information Géographique de la Grande Région (SIG-GR) lancé par le groupe de travail « Aménagement du territoire », le Landesamt für Vermessung und Geobasisinformation Rheinland-Pfalz s'est engagé contractuellement à assurer l'administration et l'extension éventuelle du portail SIG-GR jusqu'à 2018. En tant que GéoPortail bilingue, le SIG-GR est un outil qui contribue à appuyer les travaux grand-régionaux relatifs à la planification et au développement territorial, ainsi que les projets et les initiatives des différents groupes de travail thématiques de la Grande Région.

Dans le cadre de la phase de perfectionnement du SIG-GR, le Landesamt a organisé le 15 octobre 2014 un atelier adressé aux acteurs responsables de la Grande Région. Cette rencontre a permis aux participants de prendre connaissance des fonctionnalités du GéoPortail et d'examiner les possibilités d'amélioration des services proposés par le GéoPortail.



Coopération policière dans la Grande Région

Dialogues de Freisen

Depuis 2008, les représentations de la Police Grand-Ducale, de la préfecture de police de la Sarre, de la direction de la police fédérale de Coblenche et de l'Office de police judiciaire de la Rhénanie-Palatinat se réunissent deux fois par an sous la régie de la préfecture de police de Trèves pour mener des dialogues professionnels (nommés d'après la ville où la première rencontre eut lieu). Le but de ces dialogues est de développer la coopération policière dans la Grande Région et de coordonner le soutien des opérations transfrontalières ou les actions communes auxquelles les services de police de Lorraine et de Wallonie sont également associés. Ces dialogues professionnels ont donné le jour à de nombreuses coopérations policières transfrontalières. Les forces de sécurité se prêtent mutuellement main forte dans les occasions suivantes :

- Intervention lors de grands événements, tels que les festivals de musique « Rock am Ring » ou « Nature One » et les fêtes populaires organisées à proximité des frontières. Les forces de sécurité des régions voisines servent d'interlocuteurs aux visiteurs étrangers, aident à gérer le trafic, prêtent renfort aux groupes de contrôle, apportent leur contribution aux enquêtes menées sur des suspects étrangers et à la prise en charge des victimes étrangères
- Contrôles routiers et mise en œuvre de mesures préventives en vue d'accroître la sécurité routière dans la région, notamment en participant à des réunions d'information et à des contrôles dans le cadre de l'action « Circuler en moto en toute sécurité » (par ex. symposium moto dans l'Eifel)
- Patrouilles collectives sur les marchés de Noël de Trèves, de Sarrebruck et de Metz
- Manifestations organisées par la police, telles que la « Journée portes ouvertes » proposée par la préfecture de police de Trèves
- Participation à des programmes communs de formation et interventions spéciales

Un exercice commun et une discussion de planification (sur les systèmes d'alarme et de localisation) ont en outre eu lieu avec les forces de sécurité françaises et luxembourgeoises à la préfecture de police de Trèves, sous la régie de l'Office de police judiciaire et du centre commun de coopération policière et douanière du Luxembourg. Les échanges sur les stratégies de lutte contre la criminalité, le développement de procédures communes, la coordination des opérations communes de relations publiques et notamment l'organisation de colloques trilatéraux sous le thème « Apprendre les uns des autres » font également partie des actions menées conjointement.

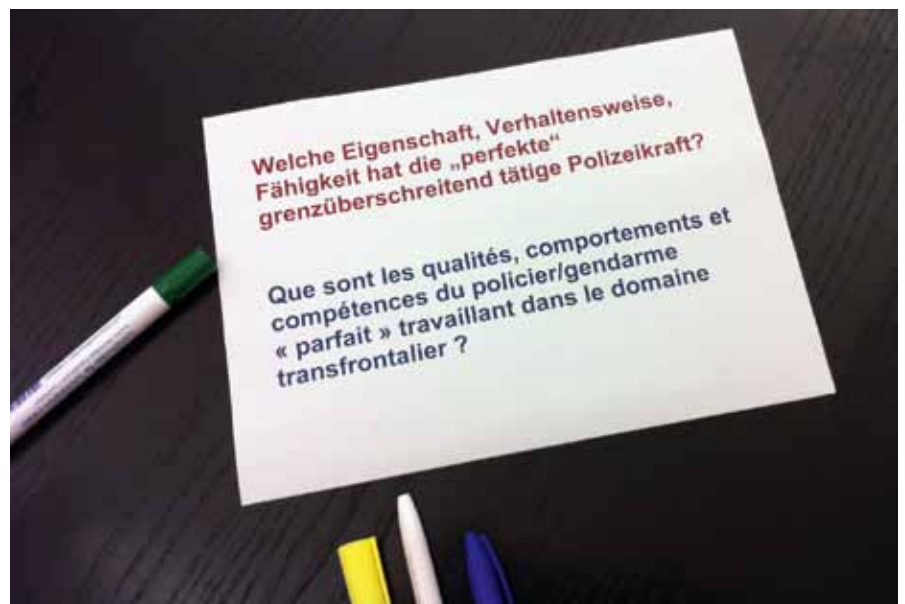
Réseau de jeunes policiers

Depuis 2009, les jeunes policiers et gendarmes en début de carrière ont la possibilité de renforcer leurs compétences et d'en acquérir de nouvelles pour soutenir la coopération policière de la Grande Région. Ils peuvent également constituer des réseaux professionnels avec leurs homologues issus d'autres organisations policières de la Grande Région.

Dans le cadre d'un séminaire annuel de rencontre et de formation continue placé sous le thème « Coopération policière transfrontalière dans la Grande Région » qui s'étend sur trois jours, vingt policiers et gendarmes sont familiarisés avec la structure, les tâches, les procédures de travail et le rôle social des organisations policières de la Grande Région. Ils étudient en outre les bases juridiques et les structures de la coopération policière transfrontalière, examinent des études de cas sur la coopération policière et apprennent le jargon policier français et allemand.

Chaque séminaire est suivi de deux rencontres d'une journée, l'une avec les participants du séminaire précédent et l'autre avec les participants du séminaire suivant. Les participants ont alors l'occasion de s'échanger sur les expériences professionnelles qu'ils ont pu acquérir grâce à leurs nouvelles compétences et d'intensifier leurs contacts. Ces réunions, organisées à tour de rôle par chacun des partenaires, allient activités professionnelles et culturelles en vue de mieux faire connaître les différentes régions.

*Coopération policière transfrontalière
dans la Grande Région : un modèle de réussite
au service des citoyens*



Diversité culturelle dans la Grande Région

Conférence des ministres de la Culture

A l'occasion de la 5^e conférence des ministres de la Culture de la Grande Région qui s'est tenue le 28 octobre 2014 à Trèves, les ministres de la Culture ont fixé les orientations politiques culturelles de la Grande Région pour les prochaines années.

Suivant l'alternance de la Présidence du Sommet de la Grande Région, Walter Schumacher, Secrétaire d'État au Ministère de la Culture de Rhénanie-Palatinat, et Thomas Egger, Adjoint au maire de la ville de Trèves en charge de la culture et actuel président de l'association Espace culturel Grande Région, ont passé le flambeau à Isabelle Weykmans, Ministre de la Culture de la Communauté germanophone de Belgique et à Philippe Pépin du Ministère de la Fédération Wallonie-Bruxelles. La Fédération Wallonie-Bruxelles et la Communauté germanophone de Belgique assureront en commun la présidence de l'Espace culturel Grande Région en 2015 et 2016.

L'association Espace culturel Grande Région a soutenu de manière durable la coordination et la dynamique du travail culturel transfrontalier dans la Grande Région. Au regard des besoins constamment changeants des acteurs culturels, les ministres de la Culture ont, lors de leur réunion à Trèves, décidé de poursuivre la coopération culturelle transfrontalière. Ils ont par ailleurs présenté le nouveau programme de travail de la Présidence wallonne qui sera consacré à l'économie culturelle et créative ainsi qu'à la formation culturelle.

Les ministres de la Culture de la Grande Région ont souligné l'importance du thème de l'Économie culturelle et créative qu'ils considèrent comme un thème d'avenir pour la coopération. Ils ont annoncé pour 2015 l'organisation d'une résidence d'auteurs transfrontalière et itinérante dans la Grande Région. Ils ont salué l'importance de l'interface « Culture et Jeunesse – grrrrr » qui constitue pour l'association un outil favorisant l'accès des jeunes aux offres culturelles, leur mobilité et leurs compétences interculturelles. Par ailleurs, des rencontres de jeunes organisées dans le cadre de la commémoration de la Première Guerre mondiale en présence d'artistes et d'écrivains ont contribué à l'échange culturel dans la Grande région. La Présidence wallonne mettra l'accent sur le thème « Culture et école ».



*Culture et créativité sans frontières :
rencontre des ministres de la Culture à Trèves*

Association Espace culturel Grande Région

Économie culturelle et créative

La Présidence rhénan-palatine a choisi de traiter en priorité le thème de l'économie culturelle et créative au sein de l'association Espace culturel Grande Région. Des tables rondes ont permis de réunir les professionnels des services culturels et économiques, les administrations et les centres créatifs situés à proximité de la frontière afin d'échanger des exemples de bonne pratique. Une réunion d'information adressée aux acteurs créatifs a été organisée à Differdange en vue de présenter les diverses possibilités de financement européen. Afin d'aider les acteurs culturels et créatifs à relever les obstacles juridiques et administratifs qui entravent la coopération transfrontalière, l'association a mis en place une politique de parrainage culturel qui permet à des bénévoles engagés de mettre leur savoir-faire au service des acteurs culturels et créatifs.

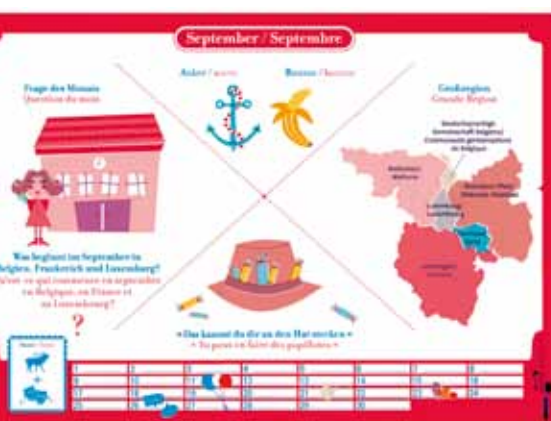


Par ailleurs, une rencontre de la Task Force Cross-Border Culture, qui appartient à l'Assemblée des Régions frontalières d'Europe, a été organisée pour la première fois dans la Grande Région. 70 acteurs culturels se sont réunis en octobre 2014 à Eupen afin de sonder les possibilités de coopération européenne et de valorisation de leurs compétences. Parmi les thèmes abordés ont figuré notamment le crowdfunding, la mobilité et la promotion des talents.

Dans le souci de promouvoir la culture de manière durable, le Ministère de la Culture du Land de Rhénanie-Palatinat a financé une étude de faisabilité sur le thème « Formation moderne des musiciens spécialisés dans la musique pop ». Cette étude doit examiner le projet de création d'une académie de la musique pop axé sur l'économie créative en évaluant son impact sur l'attrait de la Grande Région.

Été culturel de la Grande Région

Dans le cadre de l'été culturel 2013, le jeune portail culturel en ligne de la Grande Région est parti en tournée. Entre le 19 et le 23 juin, de jeunes artistes de la Grande Région ont effectué une première étape à Trèves avant de se rendre dans les villes de Mayence, Sarrebruck, Luxembourg et Pirmasens. L'ouverture de cette tournée s'est déroulée à Trèves avec un pique-nique en musique au Moselabschnitt 191. Dans la foulée, des événements de poetry slam et de hip-hop ont eu lieu à Mayence puis de jeunes groupes se sont produits à la Fête de la Musique de Sarrebruck. A la veille de la fête nationale luxembourgeoise, grrrrr.eu était au cœur de la ville de Luxembourg pour un concert de rue. La « Journée de la Grande Région » organisée dans le cadre de la Journée de la Rhénanie-Palatinat a clôturé la tournée.



Le calendrier culturel de la Grande Région

Calendrier culturel de la Grande Région

Toutes les écoles primaires de Rhénanie-Palatinat qui pratiquent l'enseignement du français ont reçu, pour l'année scolaire 2013/2014, le « calendrier culturel de la Grande Région » spécialement conçu pour les écoles primaires. Cet outil illustratif, spécialement adapté aux enfants, invite les jeunes écoliers à mieux connaître leurs voisins d'Europe. Douze pages de taille poster leur permettent de découvrir l'alphabet, les noms des mois, les locutions ou encore les particularités culturelles qui existent entre les régions du Rhin, de la Moselle, de la Sarre et de la Meuse. En complément de ce calendrier amusant, les enseignants ont reçu une documentation d'accompagnement comportant des suggestions, des informations générales, un répertoire des artistes ainsi qu'une liste des adresses pratiques dans la Grande Région.

Culture de la Jeunesse

En organisant la rencontre de jeunes « 14-18 rencontre entre le passé et le présent », la Présidence rhénan-palatine a invité l'association Espace culturel Grande Région à porter une attention particulière à la commémoration de la Première Guerre mondiale. Dans le cadre de cette rencontre, 20 jeunes de la Grande Région ont participé à un atelier de dix jours qui s'est déroulé en Wallonie et en Rhénanie-Palatinat. Accompagnés par des écrivains et des artistes, les jeunes participants ont réalisé des carnets de voyage qui ont été exposés dans différents lieux de la Grande Région.

Le portail culturel des jeunes grrrrr.eu doit faire l'objet d'une refonte qui bénéficiera d'une contribution financière de la part du Ministère de la Culture du Land de Rhénanie-Palatinat. Entre 2013 et 2014, plus de 200 rédacteurs et représentants d'organisations pour la jeunesse ont participé bénévolement aux ateliers et aux tables rondes du portail culturel pour les jeunes. Deux rencontres de jeunes ont donné aux participants l'opportunité de suivre une formation dans le domaine du journalisme en ligne, de presse écrite et de radio centrée sur la couverture d'événements culturels. Les activités proposées facilitent et favorisent l'accès des jeunes à la culture dans la Grande Région. Au cours de la Présidence rhénan-palatine, grrrrr.eu a soutenu à deux occasions l'organisation d'un camp d'orientation professionnelle sous la houlette de la Direction régionale Rhénanie-Palatinat-Sarre de l'agence fédérale allemande pour l'emploi. Vingt élèves de la Grande Région, accompagnés par des conseillers d'orientation, ont travaillé sur les thèmes de la mobilité, de l'interculturalité et des compétences linguistiques.

L'association Espace culturel Grande Région fait en outre partie des structures d'accueil et d'envoi dans le cadre du Service volontaire européen. Deux volontaires soutiennent le travail du Secrétariat commun et assurent la coordination du portail grrrrr.eu. Au cours de la Présidence rhénan-palatine, le projet culturel pour les jeunes a, pour la première fois, bénéficié d'un financement intégral par des programmes européens.

Un atelier de jeunes commémorant la Première Guerre mondiale



Coopération avec l'Université de Trèves

La Présidence rhénan-palatine a vu le lancement d'un projet d'avenir « Grande Région – la paix et l'Europe » en coopération avec l'Université de Trèves. Les étudiants du programme « Intermedia Design » ont abordé la question suivante : Comment les médias peuvent-ils être employés afin de générer des événements qui augmentent l'identification personnelle avec la Grande Région ? Dans le cadre de ce « projet hypermédia », les participants ont trouvé des réponses diverses et innovatrices à cette question. Les projets ont notamment repris des concepts du Web social et mobile. Sur la base de ces concepts ont été développés des produits convaincants qui rapprochent les citoyens à la Grande Région en tant qu'espace culturel commun. Le public cible comprend les enfants, les jeunes et les adultes.



Disponibles comme application : légendes et mythes de la Grande Région

Les idées et projets prometteurs, présentés le 11 mars 2014, ont encouragé de nouvelles coopérations. La coopération entre la Présidence rhénan-palatine et l'Université de Trèves a ainsi donné le jour à un site Internet qui dresse le bilan de la Présidence rhénan-palatine du Sommet : www.grossregion.rlp.de. Le choix de formats multimédias résolument modernes vise à sensibiliser le public à l'importance de la Grande Région.

Le développement d'une app de réalité augmentée « Abenteuer Barock » (aventure baroque) qui propose un voyage à travers les légendes et les mythes des villes de Sarrebruck, Ottweiler et Zweibrücken, est également le fruit d'un travail de coopération entre les étudiants et l'association Espace culturel Grande Région. A travers trois itinéraires distincts, cette application invite les utilisateurs à découvrir les points forts de l'histoire et à les revivre de manière interactive. L'application est disponible gratuitement et à titre permanent dans le Play Store. Le projet de réalisation d'une exposition virtuelle à travers la Grande Région s'inscrit également dans le cadre d'une coopération avec l'Université de Trèves. Ce projet a été présenté lors du Sommet de clôture du 4 décembre 2014.

Coopération avec l'université de Trèves : la Grande Région a un grand potentiel créatif



Commémoration du centenaire du début de la Première Guerre mondiale

Le « groupe de travail 2014 – Commémoration du centenaire de la Première Guerre mondiale » a été constitué sur l'initiative de la Chancellerie d'Etat du Land de Rhénanie-Palatinat. Entre janvier 2012 et juin 2013, cinq réunions de travail ont eu lieu avec les représentants de divers établissements et institutions de Rhénanie-Palatinat.

Les résultats de cette coopération intensive ont été synthétisés dans une brochure intitulée « 1914-1918 Kriegsalltag im Grenzland ». Cette brochure offre un aperçu des nombreuses manifestations proposées en Rhénanie-Palatinat et dans le reste de la Grande Région. Parmi les événements programmés depuis la fin du mois d'octobre 2013 ont eu lieu et se déroulent encore trois séries de manifestations, sept projets d'exposition, une lecture publique, un symposium international et de nombreuses autres manifestations. Ce programme peut être consulté sur le site Internet de l'Institut für Geschichtliche Landeskunde (www.erster-weltkrieg-rlp.de).

La Ministre-Présidente et Présidente du Sommet Malu Dreyer a célébré le 12 septembre 2014 une commémoration du centenaire du début de la Première Guerre mondiale au Fort Ehrenbreitstein de Coblenz. Cet événement mémoriel a été rythmé par des prestations artistiques assurées par le groupe d'étudiants « LandGang » de l'Université de Trèves, l'ensemble sarrois « Liquid Penguin » et le duo lorrain « Artistes Actuels » ainsi que par des allocutions et des discours tenus par des personnalités politiques de la Grande Région. La Ministre-Présidente Malu Dreyer a salué cet événement qui s'est déroulé dans la bienveillance et la dignité. Se souvenir ensemble du passé et établir un pont vers l'avenir marque, selon elle, un nouveau pas dans la volonté d'inscrire ces commémorations dans une dimension européenne.

La Ministre-Présidente considère les 70 années de paix et de stabilité démocratique comme une chance historique pour l'Allemagne, voire même une double chance pour le Land de Rhénanie-Palatinat, créé au lendemain de la guerre. La rupture des frontières établies au temps du national-socialisme a permis de déplacer la Rhénanie-Palatinat du bord de l'Allemagne vers le cœur de l'Europe où elle s'est liée d'amitié avec ses partenaires sarrois, lorrains, luxembourgeois et wallons au sein de l'espace de la Grande Région.

Jean Marc Ayrault, ancien Premier Ministre de la République française et député à l'Assemblée nationale, a évoqué l'impact des commémorations sur les relations franco-allemandes. Parmi les autres intervenants étaient également présents le Président du Conseil Régional d'Alsace Philippe Richert, et le Ministre-Président de la Communauté germanophone de Belgique Oliver Paasch.



Malu Dreyer à l'occasion des commémorations de la Première Guerre mondiale : « Des sociétés civiles sachant se défendre et une communauté de valeurs européenne qui perçoit ses différences comme un patrimoine transfrontalier, voilà ce que nous vivons, avec une profonde conviction, dans la Grande Région »





Journée de la Grande Région

Dans le cadre de la 30^e édition de la Journée de la Rhénanie-Palatinat à Pirmasens, la Grande Région a célébré en juin 2013 la « Journée de la Grande Région » pendant laquelle des manifestations populaires ont été proposées pendant trois jours. La Ministre-Présidente s’est rendue sous le « Chapiteau de la Grande Région » où divers projets et initiatives transfrontaliers ont présenté leurs travaux et proposé des activités interactives.



La présentation de la Grande Région était agrémentée par un programme culturel varié pour enfants et adultes. Le groupe « LandGang » a présenté une performance sur le thème de l’espace culturel Grande Région, des expériences transfrontalières et de la cohabitation au sein de l’espace transfrontalier et le public a pu assister à des numéros d’acrobatie proposés par des enfants et des jeunes du cirque « Salentin ». Les visiteurs pouvaient par ailleurs se faire délivrer un « passeport de la Grande Région ».



Lors d’une table ronde Malu Dreyer a qualifié la Grande Région de modèle exemplaire pour une Europe unie : « Vivre à Trèves, travailler au Luxembourg et faire ses courses à Metz, tel est le quotidien de nos citoyens depuis la suppression des contrôles aux frontières. La Grande Région, c’est l’Europe grandeur nature ».

La première Journée de la Grande Région a eu lieu en 2010 à l’occasion de la grande fête populaire organisée en hommage aux 25 ans de la signature des accords de Schengen. Depuis, cette manifestation est reconduite à chaque période de présidence afin de saluer le succès de la Grande Région en tant que région modèle de coopération. Une table ronde a permis de réunir à Pirmasens l’ancien Ministre Président de la Communauté germanophone de Belgique Karl-Heinz Lambertz, le Ministre des Affaires européennes du Land de Sarre Stephan Toscani, le Préfet de la Région Lorraine Nacer Meddah et le vice-président de la Commission des Affaires transfrontalières Jean Schuler.

Un programme varié et des activités interactives lors de la Journée de la Grande Région à Pirmasens. Par exemple, le projet artistique « Passeport de la Grande Région »



Jeunesse dans la Grande Région

Groupe de travail « Jeunesse » dans la Grande Région

Le groupe de travail « Jeunesse » s'est donné pour mission principale de favoriser les échanges entre les jeunes de la Grande Région. A cet égard, de nombreux Forums Jeunesse ont été organisés depuis 2004. Ces rencontres étaient placées sous des thèmes différents parmi lesquels le bénévolat, la jeunesse et la culture, les idées préconçues et les préjugés sur le voisin, l'Europe en général ou encore l'engagement civique. Les forums jeunesse avaient pour ambition de pérenniser, sous forme de projets transfrontaliers, les rencontres des jeunes axées sur les thèmes retenus.

Par ailleurs, le groupe de travail « Jeunesse » apporte son soutien à la formation des professionnels et des bénévoles travaillant auprès des jeunes. Des rencontres avec d'autres groupes de travail de la Grande Région ainsi qu'avec le groupe de travail « Jeunesse » de la Conférence du Rhin Supérieur ont favorisé les échanges d'informations sur les diverses méthodes de travail appliquées et sur les thématiques abordées. L'association EuRegio SaarLorLux+ a également permis d'améliorer la coopération à l'échelle communale.

Conférence régionale de la Jeunesse en Rhénanie-Palatinat

En amont du Jugendforum Jeunesse de la Grande Région s'est tenue, en juin 2014, la conférence régionale de la Jeunesse en Rhénanie-Palatinat axée sur le renforcement de l'engagement civique des jeunes.

Au cœur de l'événement figurait le projet pour la jeunesse « Be part - be you » qui s'engage en faveur de la participation politique et de l'engagement bénévole des enfants et des jeunes par les moyens les plus divers et sous différentes formes d'expression. Enfants et jeunes se sont ainsi essayés à des activités diverses telles que le hip-hop (rap et graffitis), la vidéo ou la photographie.

Le projet « Be part – be you » a été mis en œuvre dans les Landkreise de Trèves-Sarrebourg, Bernkastel-Wittlich, Bitburg-Prüm et dans la ville de Trèves. Les événements d'une durée d'une journée se sont déroulés dans les salles communes des groupes de jeunes.

L'Europe était l'un des éléments rassembleurs des événements. Enfants et jeunes ont développé des réflexions touchant aux questions européennes et transfrontalières. Cet espace d'échange a permis aux groupes de jeunes d'apporter des réponses aux questionnements suivants : « Connais-tu l'Europe », « Aimes-tu vivre en Europe », « Qu'attends-tu de ton avenir en Europe ? ».



Les groupes ayant pris part aux rencontres ont pu concrétiser et mettre en œuvre leurs idées avec l'aide d'une équipe de projet constituée de professionnels impliqués dans les activités pour la jeunesse. Les projets ont été portés à la connaissance du public dans le cadre de la conférence régionale. Les résultats et idées qui ont découlé des conférences régionales de toutes les régions partenaires de la Grande Région ont servi de base de discussion lors du JugendforumJeunesse transfrontalier.

JugendForumJeunesse



Le Forum Jeunesse est toujours l'occasion d'intenses discussions et de conférences intéressantes

Le JugendForumJeunesse 2014 placé sous le thème « Mobilité et employabilité de la jeunesse dans la Grande Région » constitue, en matière de politique de la jeunesse, une contribution à l'axe thématique de la Présidence rhénan-palatine du Sommet « Le marché du travail dans la Grande Région. Défis communs et réponses transfrontalières ».

Le débat sur la reconnaissance des compétences mené entre les professionnels de la jeunesse et les experts du marché de l'emploi était le moment fort du JugendForumJeunesse. La matinée était consacrée à des exposés spécialisés suivis d'une table ronde. Pendant la pause de midi était proposée une mini-foire où les participants ont eu la possibilité de s'échanger sur des exemples de projets intéressants et de se mettre en réseau avec des porteurs de projets actifs dans le secteur de la jeunesse et sur le marché du travail des jeunes.



Au cours de l'après-midi étaient proposés deux ateliers de discussion sur le thème : « Marché de l'emploi et secteur jeunesse : comment s'enrichir mutuellement pour prendre conscience des compétences et du potentiel des jeunes ? ».

En amont de cette rencontre se sont tenues trois conférences régionales dans les régions partenaires où différents thèmes régionaux ont été abordés. Ces trois conférences ont permis d'offrir un espace de discussion tout en préparant le contenu du JugendForumJeunesse. Les résultats découlant des conférences régionales ont servi de base de discussion lors du JugendForumJeunesse.



Vivre dans la Grande Région

Congrès transfrontalier sur la famille

Le congrès sur la famille organisé par le Ministère de l'Intégration, de la Famille, de l'Enfance, de la Jeunesse et des Femmes du Land de Rhénanie-Palatinat s'est tenu le 9 octobre 2014 au Palais des Congrès de ZDF à Mayence. Ce congrès avait pour finalité de réunir les acteurs de la politique familiale œuvrant au niveau des communes, des églises, des associations, des initiatives et dans le milieu économique afin de discuter des possibilités d'aménagement d'une infrastructure adaptée qui soit à la portée de toutes les familles et puisse offrir aux enfants de bonnes chances d'éducation et d'intégration. Plus de 300 experts agissant au sein d'organisations, institutions et initiatives de soutien à la famille ont participé à ce congrès.

Au programme de la rencontre étaient prévus une allocution de la Ministre-Présidente Malu Dreyer, une interview de la Ministre de la Famille Irene Alt sur les différentes étapes de la vie et les conditions propices à une vie de famille réussie, un débat sur la diversité du modèle familial, les besoins qu'expriment les familles et le soutien que peuvent leur apporter les structures d'aide à la famille ainsi qu'un exposé d'introduction sur l'aménagement communal d'une infrastructure favorable aux familles.

La participation de Corinne Cahen, Ministre de la Famille luxembourgeoise, a illustré la dimension transfrontalière que revêt cette thématique et souligné l'alignement de la politique familiale de la Rhénanie-Palatinat sur celle de la Grande Région.

Au cours de l'après-midi, cinq forums spécialisés ont permis aux communes, aux institutions familiales et aux réseaux d'échanger des exemples de pratiques réussies et innovantes. Les forums spécialisés s'intitulaient : « Vereinbarkeit Familie und Beruf – bedarfsorientiert und passgenau » (Concilier travail et vie de famille en harmonie avec les besoins), « Standortfaktor Familienfreundlichkeit – zukunftsorientiert und bürgernah » (Pour une politique familiale tournée vers l'avenir et proche des citoyens), « Doing Family – ressourcenorientiert und aktivierend » (Doing Family : un concept dynamisant orienté sur les ressources), « Familien bringen sich ein – engagiert und kompetent » (« Comment les familles apportent leur engagement et leurs compétences »), « Herausforderung Lebenslage – krisenfest und integriert » (« Les conditions de vie comme défi pour résister aux crises et s'intégrer »).

Le congrès était agrémenté d'un marché aux initiatives réunissant 30 associations, institutions et confédérations venues présenter leur travail pratique mené dans le cadre de l'aménagement d'une infrastructure favorable aux familles. De plus amples informations sont disponibles sur Internet, à l'adresse www.netzwerk-familie-staerken.rlp.de.



Le thème du congrès sur la famille : de bonnes conditions d'ensemble pour des familles fortes

Forum d'intégration de la Rhénanie-Palatinat : ouverture interculturelle des communes



L'ouverture interculturelle était au centre du « 4^e sommet communal – Forum d'intégration communal de la Rhénanie-Palatinat » (forum dans le cadre duquel les gouvernements régionaux s'échangent tous les deux ans depuis 2008 avec les communes sur des thèmes actuels), qui s'est tenu en octobre 2014 à Kaiserslautern. « L'ouverture interculturelle est une tâche d'avenir qui vaut la peine d'être accomplie car elle offre la chance aux personnes immigrées de participer en toute égalité à divers domaines de la vie sociale », explique Irene Alt, Ministre de l'Intégration du Land de Rhénanie-Palatinat.

La politique d'intégration sollicite surtout les institutions et établissements sociaux : les difficultés d'accès aux services publics et sociaux doivent en effet être détectées et abolies afin d'améliorer les chances d'intégration. L'ouverture interculturelle a pour but de sensibiliser l'opinion publique à la diversité culturelle afin que les personnes d'origine étrangère soient accueillies avec estime et reconnaissance.

Cette thématique ne s'arrêtant pas aux frontières régionales, le congrès s'est également intéressé à la question de l'ouverture interculturelle dans les régions voisines. Sous la présidence du sommet de la Grande Région, les praticiens de Lorraine et du Luxembourg se sont penchés sur ce thème en se concentrant particulièrement sur l'échange professionnel et la connaissance mutuelle. Le dialogue transfrontalier a permis en outre d'instaurer un réseau et d'initier des projets communs de politique d'intégration dans la Grande Région.

Échange technique transfrontalier sur la politique d'intégration : abolir les difficultés d'accès – égalité des chances à l'intégration



Le sport dans la Grande Région

La Grande Région a derrière elle une longue tradition de coopération transfrontalière dans le domaine du sport. L'espace de coopération compte plus de 17 000 clubs sportifs et 360 fédérations sportives réunissant plus de 2,6 millions de membres actifs.

La création du Pool Européen Interrégional du Sport (Eurosportpool) en novembre 1996 a permis d'intensifier et de pérenniser cette coopération dans tous les domaines du sport. Etabli au Luxembourg depuis 1997, le Pool regroupe les représentants de divers instituts de sciences du sport, des administrations et ministères régionaux ainsi que des organisations sportives de la Grande Région.

Sous la Présidence rhénan-palatine du Sommet, l'Eurosportpool a organisé les 14^e et 15^e éditions du Tour du Fair-Play de la Grande Région. Ces randonnées cyclistes, qui ont rassemblé respectivement plus de 300 enfants et jeunes de la Grande Région, ont proposé un parcours de plusieurs jours à travers les paysages et les villes de la Grande Région. Les jeunes participants ont pu une nouvelle fois récolter des dons importants qui ont été mis à la disposition de l'Aide allemande contre la faim dans le monde afin de financer des projets d'aide au développement au Rwanda, pays partenaire du Land de Rhénanie-Palatinat. Le Tour est devenu un événement incontournable dans la Grande Région. A ce jour, plus de 3 500 enfants et jeunes ont participé à cette course avec leurs accompagnateurs pour manifester leur solidarité. Le Tour se veut être un exemple de tolérance, de diversité et de cohésion entre les pays. Il est le symbole d'une Europe sans frontières.

La ville de Trèves a accueilli, en juillet 2014, la 5^e édition de la coupe de football des jeunes de la Grande Région – une sorte de mini coupe du monde organisée devant notre porte – sous la devise « Le sport ne connaît pas de frontières ». Cette rencontre invite des jeunes passionnés de football à vivre ensemble deux journées riches en événements. Le tournoi est axé sur l'idée du fair-play. Il représente une opportunité pour les jeunes de se rencontrer, s'échanger et s'amuser ensemble. Les équipes étaient composées de garçons et de filles. La coupe jeunesse de football est donc un exemple vivant de la diversité, de l'intégration et de la tolérance en Europe.

Parallèlement à cet événement ont été organisés, au cours de ces deux dernières années, deux tournois interrégionaux de football « Balance » en vue de favoriser les rencontres entre les jeunes de toutes les composantes régionales. La répartition des jeunes participants dans des équipes mixtes formées de garçons et de filles de tous âges, de toutes origines et de toutes religions permet d'améliorer les échanges sociaux et de développer des attitudes de tolérance envers les différences. Pour défendre encore davantage cette idée, des points attribués pour le respect de certaines règles de fair-play, fixées au préalable par les enfants, sont ajoutés au nombre de points accordés pour les buts marqués.



Enfourcher son vélo pour une bonne cause : le Tour du Fair-Play soutient des projets de lutte contre la faim dans le monde



L'action « Wibbel an Dribbel », dont la 24^e édition a été organisée en juillet 2014 au Luxembourg, a pour ambition de faire découvrir aux élèves de primaire le plaisir du sport. 14 disciplines sportives leur sont proposées parmi lesquelles la gymnastique, l'athlétisme, la natation, le canoë, le football, le judo, le badminton, le handball et le basketball. En préambule, des informations pratiques sont données aux enfants avant de leur donner la possibilité de découvrir pendant une demi-heure les nouveaux jeux et disciplines et de s'y adonner à cœur joie.



Le stade la Moselle à Trèves a accueilli en septembre 2014 la 6^e édition du championnat international d'athlétisme pour les seniors. Les athlètes se sont mesurés dans les disciplines du saut en hauteur, du lancer de poids, du saut en longueur, du lancer de javelot et de la course de relais. Deux sportifs de chaque nation étaient au départ de chaque discipline.

Le tour Paris-Berlin, organisé en 2013, a constitué l'un des projets phares de la coopération transfrontalière dans le domaine du sport. Pour célébrer le 50^e anniversaire du Traité de l'Elysée, un groupe de jeunes Allemands et Français a relié à vélo les capitales de Paris et de Berlin en assurant 14 étapes à travers la France, la Grande Région et l'Allemagne.

1 à 0 pour la Grande Région ! Un tournoi de football passionnant et une compétition dans un esprit de fair-play avec la participation de filles et de garçons



Mise en réseau entre la Grande Région et la Conférence du Rhin supérieur

La coopération transfrontalière en Rhénanie-Palatinat se concrétise dans deux vastes espaces de coopération, la Grande Région et le Rhin supérieur, et se déroule à plusieurs niveaux et de diverses manières. Aussi la première rencontre entre les acteurs du Sommet de la Grande Région et de la Conférence franco-germano-suisse du Rhin supérieur a-t-elle mis l'accent sur la connaissance et la compréhension mutuelles. Sur invitation de la Chancellerie d'Etat, les responsables des groupes de travail des deux structures se sont réunis lors d'une rencontre de deux jours à Neustadt an der Weinstraße. Cet échange a permis de mettre en lumière la diversité des domaines que couvre la coopération transfrontalière dans les régions frontalières. Les participants ont abordé avec beaucoup d'intérêt des thèmes aussi divers que le tourisme, l'environnement, l'agriculture, le marché du travail, l'aide liée aux catastrophes, l'éducation et la formation, l'aménagement du territoire et le développement international. Ils ont ainsi pu dégager les points communs et différences entre les deux structures afin d'identifier des synergies potentielles et des perspectives de coopération. La présentation de projets exemplaires a servi de base de discussion pour examiner les possibilités pratiques d'application.

Les participants ont pu approfondir le dialogue en discutant par petites groupes dans le cadre d'un « World Café ». Ils se sont attelés aux questions : « Communication interculturelle, relations publiques : difficultés et solutions », « Gouvernance transfrontalière : quels sont les outils nécessaires ? », « Comment pérenniser les échanges entre le Rhin Supérieur et la Grande Région ? » et ont élaboré des idées de projets communs. L'accent a enfin été mis sur la rencontre proprement dite. Les invités ont été appelés à apporter des suggestions en vue de leur prochaine rencontre.



Rencontre de deux jours à Neustadt: se connaître, un travail intense et de nombreuses discussions animées.



La Rhénanie-Palatinat et la Grande Région à Bruxelles

Open Days

D'une durée de quatre jours, les « Open Days » est un événement annuel au cours duquel est organisée une série de manifestations et de conférences. Ce rendez-vous est l'occasion de mettre en exergue les initiatives des régions, villes et communes en matière de politique régionale européenne, de favoriser l'échange des meilleures pratiques entre les collectivités locales et régionales d'Europe et d'animer les débats sur les outils de gestion transfrontaliers. Les Open Days constituent un forum d'échange pour les personnalités politiques et les représentants des milieux économiques, scientifiques et administratifs.



Un atelier de haut niveau à Bruxelles avec des représentants des mondes scientifique, économique et politique ainsi que de la société civile

L'événement rassemble chaque année plus de 6 000 participants venus de toute l'Europe. La participation de la Grande Région et de ses acteurs illustre l'esprit européen qui anime les structures transfrontalières et offre un cadre d'échange entre les employeurs et les salariés.

L'Université de la Grande Région et son partenariat avec des acteurs régionaux de la culture scientifique étaient au centre des débats lors de l'atelier sur le thème « Régions transfrontalières : concentrer le potentiel d'innovation – promouvoir la coopération entre la science, la recherche et l'économie » organisé le 10 octobre 2013 à l'office de représentation du Land de Rhénanie-Palatinat à Bruxelles. Cet atelier était consacré aux défis et perspectives qui s'ouvrent aux processus de développement et d'apprentissage dans le cadre de la coopération entre les établissements d'enseignement supérieur coopérants et d'autres acteurs politiques et économiques régionaux. Le débat était centré sur les nouvelles formes d'action permettant la mise en œuvre des processus d'institutionnalisation transfrontaliers et transnationaux.

Le premier bloc thématique était consacré à l'étude des processus internes de communication et d'interaction au sein des coopérations transfrontalières entre les universités allemandes, belges et françaises. Il s'agissait d'identifier les problèmes quotidiens rencontrés et les processus d'apprentissage qui en découlent lorsque des acteurs relevant de différentes législations nationales et possédant leurs propres traditions en matière d'éducation sont amenés à coopérer. Les participants se sont ensuite penchés sur les processus externes de communication et d'interaction que les établissements d'enseignement supérieur mettent en œuvre dans leur environnement régional (sur le plan social, économique et politique) au sein de l'espace frontalier.

Réunion du Groupe Interrégional Saar-Lor-Lux au sein du Comité des Régions

Créé en 2007, ce Groupe a pour vocation de soulever des questions de politique européenne au sein de la Grande Région, notamment dans le cadre de la présidence respective du Sommet, et de préparer des initiatives politiques communes pour le Comité des Régions (CdR).

Lors de la réunion du 9 octobre 2013, le Groupe s'est intéressé aux priorités de la présidence actuelle du Sommet. Parmi les principaux thèmes abordés figuraient la création du nouveau groupe « Marché du Travail » sous la Présidence rhénan-palatine, l'étude sur le renouvellement de la main d'œuvre dans le secteur de la santé, établie à la demande du Ministère des Affaires sociales, du Travail, de la Santé et de la Démographie du Land de Rhénanie-Palatinat, les enjeux et perspectives de la formation professionnelle transfrontalière, le concept de la Région métropolitaine polycentrique transfrontalière ainsi que d'autres manifestations et projets réalisés au sein de l'espace de coopération.

EUROPÄISCHE UNION



Ausschuss der Regionen

